



**PIVA**  
PARK PRIRODE

# PLAN UPRAVLJANJA 2021-2025

NACRT, 9.12.2020. GODINE

PARK PRIRODE "PIVA" | Baja Pivljanina bb, Plužine, Decembar 2020. godine

## SADRŽAJ:

<b>PREDGOVOR</b> .....	<b>3</b>
O potrebi i načinu izrade plana:.....	4
<b>1. O Parku prirode</b> .....	<b>6</b>
1.1 Uslovi korištenja i upravljanja područjem .....	7
1.2 Organizacija i resursi upravljača.....	10
1.3 Prirodne vrijednosti .....	11
1.4 Socio -ekonomske i Kulturne vrijednosti .....	15
1.4.1 Kulturno nasleđe.....	15
1.4.2 Stanovništvo i ekonomija.....	18
1.4.3 Infrastruktura u parku i turistički kapaciteti .....	19
<b>2. Upravljanje</b> .....	<b>21</b>
2.1 Sprovođenje plana upravljanja za period 2015-2020 .....	22
2.1.1 Umjesto zaključka .....	22
2.1.2 Ostvarenje vizije i ciljeva .....	22
2.1.3 Stepen realizacije plana upravljanja za prethodni period (PO CILJEVIMA).....	22
2.2 Broj turista / stanje i tRendovi posjete .....	28
2.3 Finansiranje.....	29
2.3.1 Struktura finansiranja .....	29
2.3.2 Finasiranje i budućnost .....	31
<b>3. Vizija, ciljevi i akcioni plan (2021-2026)</b> .....	<b>33</b>
3.1 Vizija i ciljevi .....	34
3.2 Tematske oblasti .....	35
3.3 Akcioni plan sa bužetom .....	36
Tema <b>K</b> : Razvoj kapaciteta upravljača sa Akcionim planom .....	36
Tema <b>P</b> : Zaštita prirodne i kulturne baštine sa Akcionim planom .....	42
Tema <b>T</b> : Turizam i podrška lokalnoj zajednici sa Akcionim planom.....	48
Literatura: .....	55

Dokument je izrađen na osnovu Ugovora br 01-191 između Parka prirode d.o.o, Plužine i **Terra Incognita\*** d.o.o, Podgorica, Decembra 2020. godine.

## PREDGOVOR



Poštovani,

| 3

*Pred vama se nalazi Plan upravljanja Parkom prirode "Piva" za period 2021-2025.godina. Izrada ovakvih strateški akata pored zakonske obaveze, predstavlja odgovoran odnos prema upravljanju vrijednog prirodnog resursa kao što je prostor parka "Piva. Iza nas je pet godina rada i razvijanja zaštićenog područja. O rezultatima neću govoriti, oni su egzaktni i proaktivno transparentni te o njima ocjenu mogu da donesu i donose zainteresovani činioci društvenih kretanja iz oblasti zaštite prirode. Iz dana u dan sve više ljudi zna za Pivu i govori o Pivi. Zahvajući svim prirodnim vrijednostima i ljepotama, njihovoj prezentaciji i dostupnosti sve je više posjetilaca u Parku I opštini Plužine, što za rezultati ima i više ljudi koji za profesionalnu djelatnost biraju turizam i ugostiteljstvo.*

*Naša obaveza je da nastavimo da unapređujemo i poboljšavamo uslove u Parku koji će omogućavati razvoj turizma, da utičemo i čuvamo prirodne vrijednosti Parka, promoviramo prostor opštine kao turističku destinaciju i nastojimo da floskulu održivog korišćenja prirodnih resursa i razvoja sjevera pretvorimo u stvarnu činjenicu koja je dokaziva, mjerljiva i jasna.*

*Koristim priliku da se zahvalim g-dinu Novaku Čađanoviću na radu i angazovanju na izradi ovog Plana. Takođe, zahvaljujem se opštini Plužine na svesrdnoj dosadašnjoj i budućoj podršci kao i svojim saradnicima na kvalitetno realizovanim aktivnostima iz prethodnog plana.*

*Siguran sam da ćemo i u narednom periodu sa još većim intezitetom i voljom nastaviti realizovati planirane aktivnosti u procesu razvijanja čitave Pive kao destinacije u koju će ljudi dolaziti, boraviti i vraćati joj se kao prostoru prepoznatljivom na mapi turističkih ponuda regiona.*

S poštovanjem,

Izvršni direktor  
Slobodan Delić

## O POTREBI I NAČINU IZRADE PLANA:

Nakon isteka važnosti prvog petogodišnjeg plana upravljanja Parkom prirode „Piva“ (2016-2020) potrebno je bilo predstaviti dalje pravce razvoja Parka kao i načine njihovog ostvarenja u narednom petogodišnjem periodu kroz tzv. drugu generaciju Plana upravljanja parkom prirode „Piva“ (2021-2026)- koji je pred Vama. | 4

Druga generacija Plana upravljanja se, u velikoj mjeri, zasniva na informacijama i iskustvima u implementaciji prvog plana upravljanja. Stoga, u ovom Planu, prikupljanje i analiza informacija nije usmjerena ka podacima od značaja za proglašenje Parka prirode (opis kulturnih i prirodnih vrijednosti modalitete saradnje, uspostavljanje strukture i sistema upravljanja i sl.) već je usmjerena na specifične oblasti od značaja za dalje upravljanje Parkom (stanje i ugroženost specifičnih prirodnih i kulturnih vrijednosti, održivost finansiranja, dalji pravci razvoja i sl.). Posljedično, prezentacija u ovom planu podrazumijeva da je sva korist od pažljivog planiranja poznata i široko prihvaćena kao i da su osnovne vrijednosti Parka već dovoljno poznate te da je neophodno detaljnije predstaviti specifične segmente koji će omogućiti dalji razvoj Parka i očuvanje prirode u skladu sa vizijom i ciljevima uspostavljanja parka prirode- uzimajući u obzir rezultate i iskustvo stečeno kroz upravljanje.

Sa navedenim u vezi, plan se fokusira na analizu mogućnosti daljeg jačanja upravljačke strukture (kadrovski i finansijski) kako bi mogla efikasno odgovoriti na sve izazove, uključujući i one koji su ostali kao izazovi nakon implementacije prvog Plana upravljanja. Navedeno je prepoznato kao jedan od najvažnijih rizika za postizanje postavljenih ciljeva u narednom periodu. Da bi se Park prirode i dalje razvijao (uključujući i razvijanje upravljačkih mjera za zaštitu prirode) upravljačka struktura mora takođe.

Izrada Plana posebno uvažava potrebu da primjeni **prilagodljivo upravljanje**, kao osnovu druge generacije plana upravljanja, i temelji se na procesu koji omogućava da se informacija i iskustva iz prošlosti koriste za bolje upravljanje u budućnosti. Planiranje nije egzaktna nauka, neke mjere i aktivnosti će se pokazati neminovno kao neefikasne (ne nužno zbog pogrešnog planiranja već najčešće radi promjena koje je nemoguće predvidjeti) te će ih biti potrebno prilagoditi. Samim time, u pitanju je proces kojim se odgovara na najznačajnije izazove, a ne skup nepromjenjivih mjera koje moraju postići odgovarajući cilj.

Plan upravljanja je pripremljen kao okvir koji daje smjernice za sprovođenje procesa i alate (uključujući one o procjeni koje mjere su uspješne) kako bi se postigli ciljevi i nije nikako recept za uspjeh. Nepredvidljivost promjena najbolje se vidi na primjeru efekata pandemije COVID-19 na upravljanje Parkom (više u nastavku plana), a efikasan Plan upravljanja mora biti u stanju da pruži okvir koji može odgovoriti i na nepredviđene situacije.

Drugi važan princip u razvoju Plana je **participatorno upravljanje** koje podrazumijeva da iako je formalno, sprovođenje Plana obaveza upravljača, suštinski ono nije moguće bez podrške lokalne zajednice. Postizanje ciljeva nije isključivo interes upravljača već šire lokalne zajednice (koju on predstavlja kao upravljački organ) te je postizanje ciljeva (kao i rješavanje nastalih problema) zajednički uspjeh. Stoga je neophodno imati lokalnu zajednicu uključenu u sve faze upravljanja područjima (od definisanja aktivnosti usmjerenih ka lokalnoj zajednici i uključenosti u pojedine aktivnosti, preko zajedničkih projekata ili uključivanja u proces planiranja upravljanja, do uključivanja u donošenje značajnih upravljačkih odluka).

Na kraju, ne manje važno, ističemo da je donošenje plana upravljanja i obaveza u skladu sa članom 58 Zakona o zaštiti prirode ("Sl. list Crne Gore", 054/16 od 15.08.2016) kojim je definisano, između ostalog, da Plan upravljanja Park prirode donosi nadležni organ jedinice lokalne samouprave, uz saglasnost Ministarstva i da se donosi na rok od 5 godina. Sadržaj plana upravljanja određen članom 59 Zakona i on definiše način na koji će upravljač upravljati parkom prirode u petogodišnjem periodu. Upravljač je dužan da sprovodi usvojeni plan upravljanja kroz implementaciju raznih aktivnosti definisanih posebnim operativnim jednogodišnjim planovima. | 5

Važno je napomenuti i da je u Parku prirode zabranjeno vršiti radnje, aktivnosti i djelatnosti kojima se ugrožavaju obilježja, vrijednosti i uloga parka (član 24).

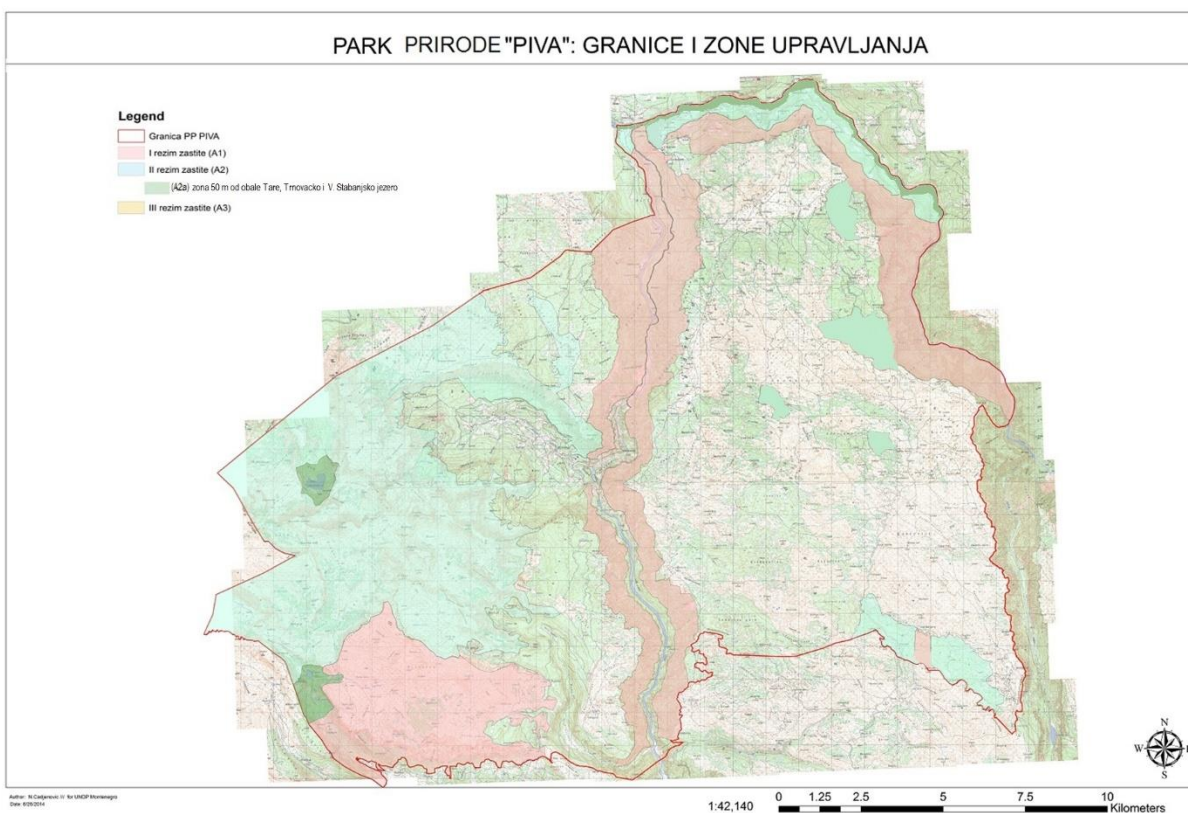


# 1. O PARKU PRIRODE

Park prirode "Piva" se nalazi na krajnjem sjeverozapadu Crne Gore (između državne granice sa Bosnom i Hercegovinom i granice Nacionalnog parka "Durmitor") zauzimajući 32,5 hiljada hektara ili 38 % teritorije opštine Plužine (katastarske Opštine: Brijeg, Brljevo, Vojvodići, Vučevo, Jerinići, Mratinje, Nedajno, Nikovići, Miloševići, Stabna, Trsa, Unač, Crkvičko Polje i Šarići). Park prirode "Piva" zvanično je proglašen i uspostavljen 22. aprila 2015.godine a parkom upravlja Društvo sa ograničenom odgovornošću „Park prirode Piva“.

| 7

Slika 1: Granice Parka prirode Piva i zone zaštite



## 1.1 USLOVI KORIŠTENJA I UPRAVLJANJA PODRUČJEM

Odlukom o proglašenju (regionalnog) parka prirode "Piva" ("Sl.list CG-opštinski propisi" br.15/15) utvrđena su određena ograničenja i zabrane u granicama parka prirode. Definisanim režimima zaštite I, II i III stepena dalje su definisani posebni uslovi korištenja u svakoj zoni. Aktivnosi u parku se moraju sprovoditi o odnosu na postavljene ciljeve upravljanja u proglašenim zonama (tabela 1).



Tabela 1: Uslovi korištenja i u parku prirode „Piva“ i definisani režimi zaštite (Odluka o proglašenju Regionalnog parka „Piva“, “Sl. list CG – opštinski propisi” broj 15/15)

Opšte zabrane i ograničenja na području Parka prirode Piva:	
Zabranjeno je:	<ul style="list-style-type: none"> <li>➤ uznemiravanje, neplansko sakupljanje i uništavanje faune;</li> <li>➤ uništavanje i neplansko uklanjanje vegetacije i divlje flore, kao i narušavanje stanja vrijedne dendroflora;</li> <li>➤ zamjena sastojina autohtonih vrsta drveća alohtonim;</li> <li>➤ unošenje alohtonih vrsta;</li> <li>➤ poribljavanje i prihranjivanje riba u prirodnim planinskim jezerima;</li> <li>➤ uništavanje, uklanjanje i modifikovanje parkovskog mobilijara i oznaka;</li> <li>➤ izvođenje infrastrukturnih i drugih radova koji izazivaju trajne negativne promjene na prirodne vrijednosti parka;</li> <li>➤ hemijsko i fizičko zagađivanje zaštićenog područja, bacanje otpadaka, otvaranje deponija, odlaganje opasnih materija i sl;</li> <li>➤ izvođenje bilo kakvih aktivnosti koje nisu u skladu sa namjenom prostora zaštićenog područja.</li> </ul>
Omogućava se:	<ul style="list-style-type: none"> <li>➤ promjena namjene površina ;</li> <li>➤ uređenje obale rijeka Tare i Pive za kupanje i druge namjene, na djelove koji su utvrđeni planskim dokumentima;</li> <li>➤ korišćenje vode iz jezera, na aktivnosti za poboljšanje stanja zaštićenog područja;</li> <li>➤ ribolov, na planske aktivnosti sa ciljem održavanja povoljnog stanja ekosistema jezera i na sportsko-rekreativni ribolov sa obale;</li> <li>➤ paljenje vegetacije, na planske aktivnosti upravljanja;</li> <li>➤ kretanje, zaustavljanje i parkiranje motornih vozila na javnim zelenim površinama, na vozila službe održavanja parka, kao i vozila za potrebe snabdevanja koja se mogu kretati vremenski ograničeno i isključivo planski utvrđenim putevima;</li> <li>➤ paljenje vatre na javnim površinama, na za tu svrhu predviđene lokacije;</li> <li>➤ puštanje pasa na javnim zelenim površinama i u šumi na za tu svrhu namenjene površine, kao i lov na vremenski i prostorno ograničene slučajevne sanitarnog izlova;</li> <li>➤ korišćenje šuma na način da se ne narušava stabilnost šumskih sastojina i obrast sastojina;</li> <li>➤ promjena morfologije terena, na planske aktivnosti usmerene na poboljšanje ekoloških uslova staništa voda i priobalja.</li> </ul>
<b>Zona</b>	<b>I</b>
	<b>IUCN I Razvoj prirode</b>
Opis:	Režim zaštite I stepena, ukupne površine 6.598 ha, odnosno 20,32 % područja, obuhvata teško pristupačnu kamenitu visokoplaninsku površ planine Bioč (jugozapadni dio) oivičenu grebenima: Krvava brda, Biočke grede, Pandurica, Plandište i Ravno pleće; područje kanjona (uključujući i vodenu površinu) rijeka Pive i Tare (prirodnom granicom) kao i određeno reprezentativno šumsko područje u reonu Milogora (ispod velikog Ljeljenka do sela Pod Milogora), kao i kanjonski dio Pivskog jezera (isključujući jezersku površ) u zoni parka.
Cilj uspostavljanja:	Cilj uspostavljanja režima zaštite I stepena je upravljanje u cilju održavanja biodiverziteta i geoloških i geomorfoloških vrijednosti u neizmjenjenom stanju i održavanje postojećih ekoloških procesa u neizmjenjenom stanju i održavanje raznovrsnosti genetskog fonda.

Omogućeno:	<ul style="list-style-type: none"> <li>➤ naučni rad ;</li> <li>➤ reintrodukcija autohtonih vrsta od strane ovlaštene institucije;</li> <li>➤ posjete , koje su dozvoljene samo organizovano uz prisustvo vodiča/skipera i prirodnim stazama;</li> <li>➤ izuzetno, sprovođenje se zaštitne, sanacione i druge neophodne mjere u slučaju požara, elementarnih nepogoda i udesa, pojave biljnih i životinjskih bolesti i prenamnožavanja štetočina</li> </ul>
Zabranjeno:	<p>Pored opštih zabrana zabranjuje se:</p> <ul style="list-style-type: none"> <li>➤ uništavanje (uključujući i sakupljanje) biljnih i životinjskih vrsta, njihovih produkata i njihovih staništa;</li> <li>➤ uznemeravanje životinja tokom ciljele godine;</li> <li>➤ bilo koji oblik komercijalne djelatnosti i eksploatacije prirodnih resursa;</li> <li>➤ ispuštanje otpadnih voda i unošenje zagađujućih materija;</li> <li>➤ upotreba bilo kakvih hemijskih otrova i đubriva;</li> <li>➤ lov, privredni ribolov;</li> <li>➤ izgradnja trajnih i privremenih objekata, sem privremenih objekata za potrebe regionalnog parka;</li> <li>➤ sječa stabala, grana, drveća i žbunja, uklanjanje vjetrolomova, vjetrolomova, šušnja, zemlje, kamena i drugog materijala, izuzev aktivnosti iz stava 1, alineja 3 ovog člana</li> <li>➤ kretanje motornih vozila i sanki mimo kategorisanih puteva;</li> <li>➤ kretanje čamaca na motorni pogon sa unutrašnjim sagorjevanjem;</li> <li>➤ izvođenje svih vrsta građevinskih i drugih radova;</li> <li>➤ i isve druge aktivnosti u suprotnosti sa ciljevima uspostavljanja režima zaštite I stepena</li> </ul>
<b>Zona</b>	<b>II</b>
	<b>IUCN III Doživljaj prirode</b>
Opis	<p>Režim zaštite II stepena, ukupne površine 9.156 ha, odnosno 28,19 % područja, obuhvata centralne površi planine Bioč, Maglić, područje sastavaka rijeka Pive i Tare, Papratište, Babino brdo, Jasena, Liječevina, Likica do, Mačkov do, Odžica glavica, Božurev do, Katunsko polje tj. slabo naseljena područja sa potencijalom za razvoj turizma . Ovo područje obuhvata i središnji dio doline kanjona rijeke Tare od Šćepan polja do Brštanovice kao i dio šumskog područja Milogore i Mratinjskog omara i određena reprezentativna šumska područja u reonu Razdolje (Rainovića), Borje, Babića omar i Kosman (Slanobitne).</p> <p>U okviru režima zaštite II stepena izdvajaju se posebno sljedeće lokacije: Trnovačko jezero za bližom okolinom i Veliko i Malo Stabanjsko jezero sa bližom okolinom.</p>
Cilj uspostavljanja	Cilj uspostavljanja režima zaštite II stepena je upravljanje u cilju doživljavanja prirode sportskim aktivnostima (planinarenje,ajak, rafting, biciklizam, turno skijanje) uz aktivno očuvanje postojećih prirodnih vrijednosti.
Pospješuje se	<ul style="list-style-type: none"> <li>• svi oblici aktivnog turizma koji ne ugrožavaju vrijednosti parka;</li> <li>• tradicionalna poljoprivreda i stočarstvo;</li> <li>• Selektivna izgradnja privremenih objekata u skladu sa tradicionalnom arhitekturom – isključivo uz dozvolu upravljača ;</li> <li>• intervencije u cilju restauracije, revitalizacije i ukupnog unaprjeđenja zaštićenog prirodnog dobra</li> <li>• kontrolisano korišćenje prirodnih resursa u zaštićenom prirodnom dobru, bez posljedica po primarne vrijednosti njihovih prirodnih staništa, populacija, ekosistema, obilježja predjela i objekata geonasljeđa.</li> </ul>
Zabranjuje se	<p>Pored opštih zabrana zabranjuje se:</p> <ul style="list-style-type: none"> <li>➤ uništavanje biljnih i životinjskih vrsta i njihovih staništa;</li> <li>➤ uznemeravanje posebno u doba reproduktivnog ciklusa životinja;</li> <li>➤ ispuštanje otpadnih voda i unošenje zagađujućih materija</li> <li>➤ gradnja trajnih objekata bez dozvole regionalnog parka, izuzev rekonstrukcije postojećih;</li> <li>➤ i sve druge aktivnosti u suprotnosti sa ciljevima uspostavljanja režima zaštite II stepena</li> </ul>

	<p>Izuzetno, u okviru režima zaštite II stepena, za potrebe posebno kontrolisanog uticaja izdvajaju se sledeće lokacije: Trnovačko jezero za bližom okolinom, Veliko stabanjsko jezero sa bližom okolinom i zona koja obuhvata obalu rijeke Tare i uzani pojas širine od 50 m od obale rijeke Tare ka unutrašnjosti.</p> <p>Na lokacijama: Trnovačko jezero za bližom okolinom i Veliko stabanjsko jezero sa bližom okolinom zabranjuje se:</p> <ul style="list-style-type: none"> <li>➤ bacanje smeća i otpadaka, izuzev na za to predviđenim mjestima;</li> <li>➤ lov;</li> <li>➤ kretanje čamaca na motorni pogon sa unutrašnjim sagorjevanjem;</li> <li>➤ postavljanje šatora, izuzev na za to predviđenim mjestima;</li> <li>➤ sječa stabala, grana, drveća i žbunja, uklanjanje vjetrozvala, vjetrolomova, šušnja, zemlje, kamena i drugog materijala ( korišćenje šuma, šumskog zemljišta i nedravnih šumskih proizvoda);</li> <li>➤ izgradnja privremenih i trajnih objekata izuzev privremenog objekta regionalnog parka prirode koji je isključivo namjenjen sprovođenju planiranih mjera zaštite</li> <li>➤ turističke posjete, koje po svom karakteru i obimu nisu u skladu sa smjernicama za ove lokacije datim u planu upravljanja.</li> </ul> <p>Za lokaciju koja obuhvata obalu rijeke Tare i uzani pojas širine od 50 m od obale rijeke Tare ka unutrašnjosti naknadnim mjerama prostorno-planske politike će se bliže definisati dodatne mjere zaštite.</p>	
<b>Zona</b>	<b>III</b>	<b>IUCN V Zaštita predjela</b>
Opis	Režim zaštite III stepena, površine 16.723,9 ha, odnosno 51,49 % područja, obuhvata preostali deo zaštićenog područja koji nije obuhvaćen režimom zaštite I i II stepena.	
Cilj uspostavljanja	Cilj uspostavljanja režima zaštite III stepena je održivo upravljanje kroz održavanje postojećeg kulturnog pejzaža održavanje kulturne baštine, razvoj turističkih sadržaja, održavanje planinskih livada i njihovih vrsta	
Pospješuje se:	<ul style="list-style-type: none"> <li>➤ izgradnja turističke i druge infrastrukture;</li> <li>➤ održavanje manifestacija;</li> <li>➤ organizovani smještaj i ishrana za veći broj turista;</li> <li>➤ izgradnja smještajnih kapaciteta poštujući tradicionalnu arhitekturu;</li> <li>➤ tradicionalna poljoprivreda i stočarstvo</li> <li>➤ selektivno i ograničeno korišćenje prirodnih resursa</li> </ul>	
Zabranjuje se:	<ul style="list-style-type: none"> <li>➤ uništavanje biljnih i životinjskih vrsta i njihovih staništa;</li> <li>➤ uznemeravanje posebno u doba reproduktivnog ciklusa životinja;</li> <li>➤ ispuštanje otpadnih voda i unosenje zagađujućih materija;</li> <li>➤ uništavanje i ugrožavanje posebno značajnih vrsta i staništa na područjima: Ljeljenak, Prepelička gora i Vučevo</li> </ul>	

## 1.2 ORGANIZACIJA I RESURSI UPRAVLJAČA

Društvo sa ograničenom odgovornošću „Park prirode Piva“ (tada Regionalni park „Piva“) osnovano je sa 100 % osnivačkim udjelom Opštine Plužine 14. decembra, 2015. godine, a 01. Januara 2016. godine preuzelo je upravljanje zaštićenim područjem od opštine Plužine.

Statutom je definisano da društvom upravlja osnivač kroz imenovanje izvršnog direktora, a osnivač takođe imenuje i Savjetodavno tijelo Parka prirode radi davanja predloga za odlučivanje o stručnim i drugim pitanjima.

Sa početkom obavljanja djelatnosti Upravljača zaštićenog područja, Park je preuzeo poslove lokalne Turističke organizacije (razvoj turističkih sadržaja na teritoriji Opštine koju ne pokriva teritorija Parka

prirode) kao i jednog zaposlenog u Turističkoj organizaciji. Park je takođe preuzeo i jednog zaposlenog na održavanju Spomen doma u Crkvičkom Polju.

Pravilnikom o sistematizaciji radnih mjesta predviđeno je 10 zaposlenih od čega 5 sa visokom stručnom spremom i 5 sa srednjom stručnom spremom. Sva sistematizovana radna mjesta su popunjena te je u parku prirode zaposleno 9 osoba.

| 11

Djelatnost Društva definisana Statutom, Odlukom o proglašenju i Odlukom o osnivanju "Regionalnog parka Piva" d.o.o. obavlja se u jednoj organizacionoj jedinici.

Poslovi organizacione jedinice su:

- Poslovi zaštite prirode, uređenje prostora, nadzora i održavanja ambijentalne higijene (6 zaposlenih)
- Poslovi turizma, ruralnog razvoja, projektnog menadžmenta i marketinga (2 zaposlenih)
- Administrativno-računovodstveni poslovi (1 zaposleni)

Park prirode „Piva“ d.o.o na raspolaganju ima sljedeće materijalne resurse (izuzev finansijskih sredstava):

Tabela 2: Materijalni resurisi koje koristi Park prirode Piva

1.	Upravna zgrada parka (Objekat koji je koristila Turistička organizacija Opštine)
2.	Objekat Spomen doma u Crkvičkom Polju sa opremom
3.	Prostorije Info-punkta na Šćepan Polju
4.	četiri vozila - (dvije lade Nive, kombi WW, Hundai Tukson), ,motorne sanke
5.	GPS ručni uređaji, oprema za spašavanje iz nepristupačnih terena
6.	Kancelarijska oprema i oprema neophodna za poslovanje

Početkom 2016. godine u skladu sa Odlukom o proglašenju Parka formirano je Savjetodavno tijelo Parka. Savjetodavno tijelo ima 8 članova. Savjetodavno tijelo je davalo mišljenja i sugestije na planove i aktivnosti koje Park priprema i realizuje.

### 1.3 PRIRODNE VRIJEDNOSTI

Park prirode “Piva” predstavlja prirodnu vezu između nacionalnih parkova “Durmitor” i “Sutjeska” u Bosni i Hercegovini i obiluje izuzetnim prirodnim karakteristikama. Veoma raznovrstan reljef čije su najvažnije karakteristike planinske površi sa bogatim pašnjacima i šumama, duboko usječeni gorostasni kanjoni Tare, Pive i Sušice i planinska jezera (Stabanska i Trnovačko) omogućava opstanak velikog broja ekosistema i staništa.

U Parku prirode prisutno je preko 1500 vrsta biljaka od kojih su mnoge (preko 80 registrovanih do sada) rijetke i ugrožene vrste. Neke od njih su: Malijev likovac, zvonice Sutjeske, planinski javor, Pančičev prelazni makljen, javor gluvač, makljen, divlji orah, medvjeda lijeska i dr. Mnoge, od 1500 vrsta, se uspješno koriste od strane lokalnog stanovništva i za liječenje ili ishranu. Za ishranu se koriste i neke od 121 vrsta gljiva iz razdjela (Ascomycota i Basidiomycota), koliko ih je do sada registrovano na ovom području. Dobro očuvane šume bijelog i crnog bora, bukve i jele, javora i smrče, javora i jasena i dr. samo upotpunjuju bogatstvo flore. U tim šumama Parka svoje mjesto su našli i medvjedi, divlje svinje, a u liščarskim šumama i srne. Više od 15 Natura 2000 staništa (staništa koja su važna za očuvanje u evropskim razmjerama) registrovano je u Parku prirode. U navedenim staništima nalaze se i ona za čiji opstanak je neophodno postojanje tradicionalnog načina života lokalnog stanovništva (npr. planinske kosanice).

Dobro razvijene šume bukve, bijelog i crnog bora, smrče i jele u Parku su i neophodan uslov za razvoj velikog broja rijetkih vrsta mikoriznih i saprobnih gljiva.

Takođe, posebno značajna staništa za gljive su stari pašnjaci na kojima se stoka još uvijek uzgaja na tradicionalan način i koja predstavljaju staništa velikog broja rijetkih saprobnih vrsta. Važno je istaći i da se na području Parka još uvijek uzgajaju koza i pivska ovca, što je veoma značajno sa stanovišta agrobiodiverziteta.

Potencijalna **N2000 staništa**, kao staništa od važnosti za zaštitu u evropskim razmjerama, su prilično identifikovana korišćenjem raspoloživih literaturnih podataka i projekata (EMERALD, Priprema za N2000) sa ciljem harmonizacije podataka o dostupnih na nacionalnom nivou sa onim iz relevantnih direktiva EU.

Tabela 4: Potencijalna N2000 staništa

N2000 kod	Naziv	Naziv ENG
9530 <sup>1</sup>	Sub mediteranske šume endemičnog crnog bora	Sub mediterranean pine forests with black pine
9140	Acidofile šume smreke brdskog i planinskog pojasa	Acidophilous Picea forests of the montane alpine levels (Vaccinio -Piceetea)
91w0	Planinske šume bukve <i>Fagus moesiaca</i>	Moesian beech forests
91r0	Dinarske borove šume na dolomitu ( <i>Genisto januensis -Pinetum</i> )	Dinaric dolomite Scots pine forests ( <i>Genisto januensis -Pinetum</i> )
9110	Iliske hrastovo grabove šume ( <i>Erythronio-Carpinion</i> )	Ilirian oak-hornbeam forests ( <i>Erythronio-Carpinion</i> )
91BA	mezijske jelove šume	Moesian silver fir forest
8310	Špilje I jame zatvorene za javnost	Caves not open to the public
8130	Zapadnomediteranska I termofilna točila	Western Mediterranean and termophilous scree
8120	Karbonatna točila <i>Thlaspietea rotundifolii</i>	calcareous and calcichist scree to snow levels ( <i>Androsacetalia alpinae</i> and <i>Galeopsiaetalia ladani</i> )

- 50 % vrstasvih vaskularnih biljaka Crne Gore zastupljeno je na ovom području
- 15 + N200 stanišnih tipova prepoznato je na ovom području
- 2 Emerald područja (ostaci kanjona rijeke Pive i Maglič, Volujak i Bioč) nalaze se na ovom području
- 18 glacijalnih relikata vaskularne flore
- 16 endemskih vrsta vaskularne flore
- 16 rijetkih biljnih vrsta
- 2000 + vrsta gljiva je očekivani broj na ovom području
- 7 važnih staništa gljiva je identifikovano
- 3 glacijalna jezera
- 3 impresivna kanjona
- 130 vrsta dnevnih leptira
- 10 vrsta vooozemaca i 5 vrsta gmizavaca je identifikovano od kojih je 6 vrsta je endemično
- 35 vrsta sisara od kojih
- 5 vrsta je zakonom zaštićeno

Tabela 3. Priroda Parka prirode u brojakama (Studija, 2011)

<b>8210</b>	Alpsko-karpatško-balkanske krečnjačke stijene	Dry to moist calcareous rock and rock faces with their chasmophytic vegetation ( <i>Potentilletalia caulescentis</i> ) in all vegetation zones
7230	Bazofilni cretovi	Alkaline fens
7140	Prijelazni cretovi	transition mires and quaking bogs
6520	Brdske kosanice	Mountain hay meadows
6430	Hidrofilini rubovi visokih zeleni uz rijeke i šume ( <i>Convolvulion sepium</i> , <i>Filipendulion</i> , <i>Senecion fluvialis</i> )	Hydrophilous tall herb fringe communities of plants and of the montane to alpine levels
<b>6410</b>	Travnjaci beskoljenke ( <i>Molinion caeruleae</i> )	Molina meadows on calcareous, peaty or clayey-silt-laden soils ( <i>Molinion caeruleae</i> )
62A0	Istočno submediteranski suhi travnjaci <i>Scorzoneretalia villosae</i>	Eastern sub-Mediterranean dry grasslands ( <i>Scorzoneretalia villosae</i> )
<b>6230</b>	Travnjaci tvrdače ( <i>Nardus</i> ) bogate vrstama	Species rich <i>Nardus</i> grasslands and scrubland facies on calcareous substrates ( <i>Festuco-Brometalia</i> )
<b>6210</b>	Suvi kontinentalni travnjaci ( <i>Festuco-Brometalia</i> )	Semi natural dry grasslands and scrubland facies on calcareous substrates ( <i>Festuco-Brometalia</i> )
<b>6170</b>	Planiniski i predplaninski krečnjački travnjaci	Alpine and subalpine calcareous grasslands
6150		Siliceous alpine and boreal grasslands
5130	Sastojine <i>Juniperus communis</i> na kiseloj i bazičnoj podlozi	<i>Juniperus communis</i> formations on heaths or calcareous
<b>4070</b>	Klekovina bora krivulja ( <i>Pinus mugo</i> ) sa dlakavim pjenisnikom ( <i>Rhododendron hirsutum</i> )	Bushes with <i>Pinus mugo</i> and <i>Rhododendron hirsutum</i> ( <i>Mugo-Rhododendretum hirsutum</i> )
4060	Planinske i borealne vrištine	Alpine and boreal heaths
3260	Vodeni tokovi sa vegetacijom <i>Ranunculon fluitantis</i> i <i>Callitricho-Batrachion</i>	Water courses of plain to mountain levels with the <i>Ranunculon fluitantis</i> i <i>Callitricho-Batrachion</i> vegetation
<b>3240</b>	Planinske rijeke i njihova drvenasta vegetacija sa <i>Salix elaeagnos</i>	Alpine rivers and their ligneous vegetation <i>Salix elaeagnos</i>
3220	Planinske rijeke i zeljasta vegetacija uz njihovu obalu	Alpine rivers and the herbaceous vegetation along their banks
<b>3140</b>	Tvrde oligo mezotrofne vode sa dnom obraslim parlozinama <i>Characeae</i>	Hard oligo-mesotrophic standing waters with benthic vegetation of <i>Chara</i> spp.
32A0	Sedrotvorna vegetacija na slapovima u Dinarskim planinama	Tufa cascades of karstic rivers
3130	Amfibijska stanista <i>Isoeto-Nanojuncetalia</i>	Oligotrophic to mesotrophic standing water with vegetation of the <i>Littorelletalia uniflorae</i> and/or <i>Isoeto-Nanojuncetalia</i>

### Kanjoni Tare i Pive

U rijekama Parku prirode, Tara i Piva, nalaze se pastrmka, lipljen i mladica. (U dijelu rijeke Tare, koji pripada NP-u „Durmitor“, kao i u rijeci Pivi, registrovano je 8 vrsta riba). Kanjoni ove dvije rijeke su posebno važni za biodiverzitet herpetofaune (Čelije - Borovi, važan za žabu *Rana graeca*), i brojne vrste sisara (divokoza, medvjed) i ptica. Kanjonske doline predstavljaju dom za brojne endeme i relikte vaskularne flore.

### Trnovačko i Veliko i Malo Stabansko jezero

U prirodnim jezerima Parka možemo naći najkarakterističnije predstavnike životinja crnogorskih visokoplaninskih jezera: tritone ili mrmoljke, posebno planinskog mrmoljka. Fauna tritona je veoma narušena, u nekim jezerima praktično uništena usled neplanskog i najčešće nepotrebnog poribljavanja. Tako je Trnovačko jezero u periodu od 1961. godine do sada u više navrata poribljavano. Vrlo abundantno naselje edomorfnih jedinki planinskog mrmoljka u Trnovačkom i Velikom Stabanskom jezeru je u potpunosti izgubljeno četiri godine poslije izvršenih poribljavanja (Studija 2011). Ovo su važna staništa submerzne makrofitne vegetacije i algi.

**Detaljnije informacije** o posebnim grupama organizama u Parku „Piva“ i to: flori, fauni, vegetaciji, gljivama, insektima, puževima, vodozemcima i gmizavcima, ribama i pticama mogu se pronaći u Studiji za zaštitu za regionalni park „Piva“ iz 2011. godine.

**U geomorfološkom smislu**, teren Opštine je veoma raznolik (relativno niže zemljište u zoni Pivske Župe i visoka planinska zona istočno od rijeke Pive). Pripada oblasti visokih planina i površi; u reljefu Crne Gore ova geomorfološka cjelina ima dominantan izgled. Čine je više planinskih lanaca, dinarskog pravca pružanja, između kojih su planinske površi i duboki kanjoni.

Kao najistaknutiji objekti geonasljeđa, čiji turistički potencijal je neophodno ispitati izdvojeni su:

#### *Litološki objekti geonasljeđa:*

- Porfiritne stijenske asocijacije Brijega od Zagrađa (Soko grad) do Odžića Glavice u donjem dijelu kanjona Tare.
- Andezitsko-bazaltne stijene Mratinja,
- Verfenski prodori Ulobića i Prepeličja

#### *Mineraloški objekti geonasljeđa*

- Nalazišta pirita i arsenopirita na Odžinoj glavici u selu Brijeg u kanjonu Tare
- Nalazišta olovno cinkane rude u Mratinju.
- Nalazišta minerala crvenog barita ispod Sokola sa južne strane
- Nalazište krupno kristalnog kalcita na području Urdenih dolova sa južne strane Bioča.

#### *Fluvijalni oblici geonasljeđa*

- Radom rijeka i drugih tekućica izgrađene su impozantne doline rijeke Pive i njenih pritoka. Najizrazitiji je svakako kanjon Pive, ali nijesu manje interesantne ni doline Vrbnice, Mratinjskog potoka i Suvodola. Kanjon Pive je poslije kanjona Tare najimpresivniji u Crnoj Gori. On je interesantan kako po dubini (1100 m) tako i po dužini (zajedno sa Komarnicom oko 70 km). U dijelu parka prirode Piva nalazi se oko 30 km najdubljeg i najinteresantnijeg dijela kanjona. Naročito je imperivan dio nizvodno od brane HE "Piva".
- Izvorišni obluk Mratinjskog potoka

#### *Fosilni glacijalni oblici geonasljeđa*

- Cirk Trnovačkog jezera koji se nalazi u izvorišnoj čelenci Suhe, desne pritoke Sutjeske kao jedan od najimpresivnijih cirkova u Crnoj Gori.
- Cirk Jezerine na prostoru između Velikog i malog Bioča i Vitlova.

- Valov Smrekovca i Stabanjskih jezera

*Krionivacioni oblici geonasljeđa:* Tufuri Urdenih dolova, Čeona snježanička morena Konjske lastve

*Površinski karstni oblici geonasljeđa* Crkvičko polje, Boginjavi karst Kapavice

*Podzemni karstni oblici geonasljeđa:* Todorova jama, Jama Škala, Oteša, Tri pećine u Tisi. Ova područja su interesantna i sa aspekta biodiverziteta kopnenih i slatkovodnih beskičmenjaka.

| 15

*Raritetni oblici selektivne erozije*

- Veliki prozor u strani Duba ispod Barnog dola, je veliki prozorac iznad samog puta Plužiine-Ščepan Polje. Kroz prozorac nekad je prolazila konjska staza iz Mratinja za Barni do.
- Mali prozorac kod mosta na Pivi,
- Kaluđerski zub i
- Stakin zub.

*Hidrološki objekti geonasljeđa*

- Nozdruč - karstno vrelo sa lijeve strane Tare,
- Jovičića Sige - karstno vrelo niz kanjon Tare koje formira vodopad čija visina dostiže i preko 40 m
- Vrelo Mlinskog potoka
- Vukovića vrelo
- Trnovačko jezero i
- Stabanska jezera

## 1.4 SOCIO -EKONOMSKE I KULTURNE VRIJEDNOSTI

### 1.4.1 KULTURNO NASLEĐE

Na prostoru Parka zabilježeni su brojni arheološki lokaliteti i kulturno – istorijski spomenici. Kulturno nasleđe na teritoriji opštine Plužine čini više zaštićenih i evidentiranih objekata, kao i prostora od spomeničkog značaja. U prvom redu, to su pojedinačno **zaštićeni spomenici kulture:** Pivski manastir sa vanredno vrijednom manastirskom riznicom u rangu spomenika kulture izuzetnog značaja; prostor Ščepan Polja sa crkvom svetog Stefana (Ščepanica), Manastir - crkva pod Sokolom na lokaciji Zagrađe i Starim rudnikom i Kule Vojvode Lazara Sočice.



Pivski manastir se nekad nalazio na samom izvoru rijeke Pive, ali je zbog potapanja rijeke Pive i izgradnje Hidro elektrane izmješten na Sinjac, čime je izveden jedinstven građevinski poduhvat prenosa manastira zajedno sa originalnim freskama. Poduhvat je bio veoma složen, s obzirom da je riječ o monumentalnom hramu čija je unutrašnjost islikana sa 1.260 metara kvadratnih živopisa izuzetne vrijednosti. Riznica manastira je jedna od najbogatijih u Crnoj Gori i sastoji se od dragocjenih zbirki starih rukopisnih knjiga i prvih knjiga štampanih na Balkanu (jedini sačuvani Psaltir iz Obodske štamparije).



| 16

#### **Kula Vojvode Lazara Sočice**

Njena površina je blizu 350 kvadratnih metara. Konaci koji se nalaze pored nje imaju oko 250 kvadrata, dok je dvorište, oivičeno avlijskim zidom, površine 1300 kvadrata.

Kula Lazara Sočice je kulturno-istorijski objekat koji se tretira kao vrijedno arhitektonsko djelo. Profani i memorijalni objekat, kula nema odlike arhitekture evropskih stilova, a naglašeni su prozorski otvori, otvor vrata kao i ulazno stepenište. Zidana je obrađenim kamenom, a kod izgradnje korišteni su samo prirodni materijali.



#### **Crkva svetog Stefana (Ščepanica),**

U naselju Ščepan Polje postoji veliko crkvište Ščepanica. Ono se vezuje za Crkvu Svetoga Stefana – zadužbinu i grobni hram velikog vojvode Sandalja Hranića, herceg Stjepanovog strica koga je naslijedio. Bio je to najveći hram podignut u oblastima kojima je tokom XV vijeka vladala moćna vlastelinska porodica Kosača. Iako su još I danas djelimično sačuvani zidovi, pa i volat crkve, ona je porušena, dok se još krajem prošlog vijeka njen izgled mogao detaljno rekonstruisati.



#### **Manastir - crkva pod Sokolom na lokaciji Zagrađe**

Manastir Zagrađe, zadužbina hercega Stefana Vukčića Kosače, izgrađen je u prvoj polovini XV vijeka iznad sastavaka rijeka Pive i Tare, u središtu drevne srpske oblasti Huma. Crkva manastira Zagrađe posvećena je rođenju Svetog Jovana Krstitelja. Manastir se nalazi na otprilike pola puta od srednjovjekovnog utvrđenog grada Sokola i Ščepan polja



**Arheološki lokaliteti** su takodje od značaja za kulturno nasleđe u Parku prirode, a posebno lokaliteti. Donje Crkvine sa stećcima, nekropola u selu Rudinice, gomile u Miljkovcu, Nedajnom i Budnju, dolina Pive, Odmuť, Komarnica, Krijepolje i Soko Grad

#### **Soko grad**

Na stjenovitom vidikovcu, iznad mjesta susreta rijeka Pive i Tare, nalazio se Soko grad – ljetnja prijestonica herceg Stjepanove Hercegovine. Grad koji je naslijedio od svoga strica imao je počasno mjesto, a po njemu je koristio i titulu „od Sokola“. U sačuvanim izvorima Soko grad se prvi put pominje u povelji iz 1419. godine koju je vojvoda Sandalj Hranić izdao Dubrovčanima, ali je izvjesno da je postojao i nešto ranije, vjerovatno krajem XIV vijeka.

| 17

### Taban grad

Iznad rijeke Vrbnice, 7 km zapadno od Plužina, nalazi se Taban grad. U izvorima se ne nalazi pod tim imenom, ali se pretpostavlja da je to Novi u Pivskoj župi koji se spominje u povelji Alfonsa V iz 1444. godine. Konfiguracija terena uticala je na oblik i izgled utvrđenja. Strme stijene činile su prirodnu odbranu. Zidovi, nekad jaki i stabilni, sada su ruinirani i obrasli rastinjem.

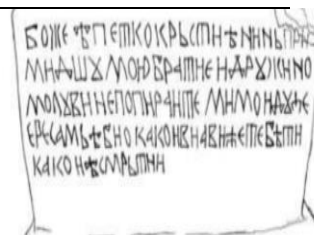
### Stećci

Stećci su praktično „razbacani“ po livadama i planinama Pive i podsjećaju na zaboravljeni dio ljudskog stvaralaštva.

Stećci su upisani i na UNESCO svjetsku listu kulturne baštine i to ukupno 28 lokaliteta (od kojih je jedan lokalitet: „Grčko groblje“ u Parku prirode) sa stećcima koji datiraju iz perioda od XII do XVI vijeka nove ere.

Nekropola koja se nalazi na pješačkoj stazi istočno od Soko grada i broji 16 stećaka, uglavnom neukrašenih i vješto isklesanih od lokalnog kamena. Poznati su kao Grčko groblje

Natpis na istočnoj, užoj strani glasi:  
„Bože, ja Petko krstjanin, (pri-) mi dušu moju. Braćo i družino molim vas ne gazite mimoiduci jer ja sam bio kako i vi a vi ćete biti kako i ja smrtni“



Takođe, značajni za zaštitu kulturnog nasleđa u opštini Plužine su sakralni objekti (18 crkava), objekti tradicionalne ambijentalne arhitekture (arhitektura sela i planinskih seoskih naseobinskih struktura čine ovo područje jedinstvenim i regionalno prepoznatljivim), industrijski objekti (HE "Piva" sa visokom betonskom lučnom branom i podzemnim elektromašinskim postrojenjima) i spomen obilježja crnogorskih oslobodilačkih ratova i NOB-a (ukupno 17) od kojih se izdvaja Spomen kompleks strijeljanih rodoljuba i nedužnih građana u Dolima kod Miljkovca u Plužinama.

### Spomen kompleks u Dolima

Spomen-kompleks je izgrađen 1976. godine, a autor mu je akademski vajar Luka Tomanović. U znak sjećanja na pale žrtve fašističkog terora od 07. juna 1943. god. kada su pripadnici okupatorske divizije "Princ Eugen" u okviru treće neprijateljske ofanzive u Drugom Svjetskom ratu izvršili masovno strijeljanje stanovništva iz sela Dube, Miljkovca, Bukovca, Zaborja, Rudinica i Seljana. Ukupan broj stradalih je 522, od kojih je 109 djece.



Izgradnjom novih i revitalizacijom postojećih saobraćajnica, uz istovremenu zaštitu i obnovu kulturnog nasleđa stvaraju se uslovi za različite oblike korišćenja, kako u funkciji naučnog i kulturno-obrazovnog, tako i u funkciji raznovrsnije turističke ponude.

## 1.4.2 STANOVNIŠTVO I EKONOMIJA

Područje Parka obuhvata oko 32 000 ha, odnosno oko 38 % teritorije opštine Plužine i veoma je slabo naseljeno (gustina naseljenosti je 1 stanovnik na 5 km<sup>2</sup>). Ukupno je registrovano 451 stanovnik koji živi u Parku po popisu iz 2011 godine (Monstat, 2012) u 15 naselja<sup>2</sup>. Ukupna populacija u Parku danas je samo 1/8 populacije koja je živjela na ovim prostorima 1946. godine ukazujući na alarmantan trend depopulacije prostora Parka. Od 15 naselja tri se vode kao zamrla i to: Brljevo, Jerinići i Nikovići). Negativni trendovi su i u starosnoj strukturi (prosječna starost je 48.2 godine) ukazujući na demografski veoma staru populaciju. Stopa nataliteta u Opštini Plužine iznosi 6.1 i najniža je u Crnoj Gori.

| 18

Tabela 5: Pregled broja stanovnika u naseljima Parka (Monstat, 2012)

Katastarska opština	Naselje	Broj stanovnika								
		1921	1931	1948	1958	1961	1971	1981	1991	2003
Brijeg	Brijeg	147	325	287	274	282	227	161	123	91
Brljevo	Brljevo	173	199	118	122	125	115	54	30	10
Vojvodići	Vojvodići									
	Kneževići	157	207	177	207	213	179	91	59	22
Vučevo	Vučevo									
Jerinići	Jerinići	60	72	61	72	87	77	41	15	10
	Babići	26	109	71	53	58	54	29	7	20
	Žeično	74	97	71	53	58	54	29	7	20
Miloševići dio	nenaseljeno									
Mratinje	Mratinje	465	511	317	322	392	1370	527	240	162
Nedajno	Nedajno	238	315	221	270	257	201	86	51	21
Nikovići	Nikovići	98	136	138	143	136	130	65	29	11
	Bojati	80	105	86	87	82	116	89	30	30
Stabna dio	nenaseljeno									
Trsa dio	nenaseljeno									
Unač dio	nenaseljeno									
Crkvičko polje	Crkvičko polje	501	515	378	446	447	357	246	134	100
Šarići	Barni do	-	-	157	175	185	175	136	68	40
	Šarići	89	10	84	93	100	80	61	39	18

Po statističkim podacima (Monstat 2012), skoro polovina ukupne populacije nije sposobna za rad (dok su glavni izvori prihoda (pored penzija i državne pomoći) tradicionalno (ekstenzivno) stočarstvo i poljoprivreda, uglavnom kao dopuna budžeta porodice.

Samo 3 % površine predstavlja poljoprivrednu površinu (2003 data (CoRINE), dok ni klimatski uslovi ne pogoduju obrađivanju zemlje (50 % je visoko planinsko područje od 1200-1600 m.n.v dok je 55-148 prosječan broj dana u godini pod sniježnim pokrivačem).

Dakle, u području Parka ne postoji aktivna industrija kao ni značajnije razvijena poljoprivredna djelatnost dok se komercijalno eksploatiše samo šuma. Lokalno stanovništvo se, u jednom dijelu, bavi turizmom i pružanjem usluga za posjetioce parka prirode „Piva“.

<sup>2</sup> Redovni popis stanovništva je planiran za 2021 godinu. Pretpostavka je da je trenutni broj stanovnika značajno manji nego broj stanovnika registrovan popisom iz 2011. godine. Naselja: Nikovići, Jerinići i Brljevo su veoma vjerovatno nenaseljeni.

### 1.4.3 INFRASTRUKTURA U PARKU I TURISTIČKI KAPACITETI

Putna infrastruktura se sastoji od glavne saobraćajnice M18 Šćepan Polje (granica prema Bosni i Hercegovini)– Plužine – Nikšić – Podgorica i mreže lokalnih saobraćajnica.

| 19

Od posebnog značaja za Park prirode su nedavno rekonstruisani regionalni put Plužine-Gacko (BIH), regionalni put Plužine -Žabljak kao dio kružnog puta oko Durmitora dugog oko 85 kilometara - veoma atraktivnog turistima i lokalni put Borikovača – Brštanovica (6,5 km) koji je rekonstruisan i asfaltiran, čime su u značajnoj mjeri poboljšani uslovi za pružanje usluga raftinga (Brštanovica je polazna tačka za rafting) u Parku prirode.

Turizam je jedan od strateških pravaca razvoja Opštine Plužine. Kvalitetni i raznovrsni potencijalni uslovljavaju ovakvu dugoročnu orijentaciju<sup>3</sup>. Turistički kapaciteti se koncentrišu na ključnim tačkama za turizam: Brezna, Plužine, Vojinovića Katuni/Trsa, Nedajno/Škrčka jezera, Kanjon Sušice/ušće u Taru, Šćepan Polje, Mratinje, Presjeka, Prutaš, Trnovačko jezero i Stabanska jezera.

Park prirode pruža, osim raftinga, koji je najprodavaniji turistički proizvod, planinarenje uredno obilježenim stazama vrhovima Durmitora, Bioča, Maglića, Volujaka, vožnju biciklima po uređenim i sigurnim stazama, posjetu kulturno-istorijskim spomenicima poput manastira Piva i Zagrađe, stećcima<sup>4</sup>, Kula Lazara Sočice, Hidroelektrani „Piva”, džip i foto safari tzv. „Durmitorskim prstenom”, posjeta Trnovačkom, Sušičkom kao i Stabanskim i Škrčkim jezerima. U ponudi su i izleti do vidikovaca na teritoriji opštine, jahanje konja u selu Trsa, „zip lajna” preko Pivskog jezera (dužine 1400 metara što ga čini najdužim u Crnoj Gori), krstarenju i kajakingu na jezeru (koje se smatra najvećim bazenom pitke vode na Balkanu) kao i uređeno alpinističko penjalište „Piva” i brojne mogućnosti za posmatranje ptica i divljih životinja.

U eko i turističkim naseljima i turističkim domaćinstvima ima preko 300 ležaja (od čega 40 u Spomen domu u Crkvičkom Polju), a u kampovima oko 200 ležaja.

Turizam predstavlja glavnu razvojnu granu u Parku prirode (2015. godine, zabilježeno je 28 hiljada izletnika<sup>5</sup> a 2018. godine 48 000 posjetilaca<sup>6</sup>). Stoga su sve brojnija eko i etno sela i seoska domaćinstva čiji su vlasnici prepoznali interes da poljoprivrednu djelatnost kojom se bave povežu sa turizmom (istraživanjem 2020. godine zaključeno je da je više od 50 % domaćinstava u Crkvičkom Polju zainteresovano za uključanje u dalji razvoj turističke ponude sela)<sup>7</sup>. Više informacija o turističkoj ponudi može se pronaći na internet adresi Parka prirode. O uticaju Parka na lokalnu ekonomiju biće riječi u narednom poglavlju.

#### *Biciklističke i pješačke staze*

- pješačko-biciklistička staza Unač-Crkvičko Polje, dužine 21 kilometar

<sup>3</sup> Strateški plan razvoja Opštine Plužine 2020-2025

<sup>4</sup> Grčko groblje je jedno od 28 lokacija koje su 2016. godine uključeni na UNESCO Listu svjetske baštine (odluka 40 COM 8B.24)

<sup>5</sup> Podaci lokalne TO na osnovu izletničke takse.

<sup>6</sup> Podaci Parka prirode Piva

<sup>7</sup> Marketing strategija i akcioni plan za novi turistički proizvod "Skrivena sela Pive", 2020. godina

- pješačka staza od Milogore do Bešića na planini Kapavici u dužini od 7,5 kilometara,
- tematska pješačka staza Šćepan Polje-Crkvičko Polje -Soko grad
- pješačka staza Šćepan Polje-Čokovo Vrelo
- pješačka staza Brštanovica-Nikovića Mlini
- pješačka staza Mratinje-Stubica
- pješačka staza Stabna-Kručica-Zemunica
- pješačka staza Stabanska jezera-Trnovačko jezero
- pješačka staza Trnovačko jezero-Veliki Vitao
- kružna staza Stabna-Stabanska jezera-Kručica-Stabna.
- planinarska staza Plužine-Stabna-Veliki Vito
- nacionalna mreža planinskih staza: Planinarske staze- br. 192, duga 27 km, Krak 192R
- nacionalna mreža planinskih staza: -staza 195 –Staza je duga 13,5
- staza za planinski biciklizam - br. 198

Kroz Crkvičko Polje prolazi i Panoramski put br. 1 - Kruna Crne Gore.



## 2. UPRAVLJANJE

## 2.1 SPROVOĐENJE PLANA UPRAVLJANJA ZA PERIOD 2015-2020

### 2.1.1 UMJESTO ZAKLJUČKA

| 22

Park prirode je od svog osnivanja snažno zakoračio u proces upravljanja i veoma brzo formirao sve predušlove za efikasno obavljanje povjerenih uloga. Formiran je tim od 9 zaposlenih, na korištenje je obezbeđena vrijedna imovina i ostvareni značajni prihodi. Brojne aktivnosti i inovacije koje je Park ostvario posebno su vidljive na polju promocije turizma i marketinga. Park je uspio da ostvari ili je učestvao u ostvarenju 80 % inicijalno predviđenih aktivnosti što je impresivan rezultat za prvog i novoformiranog upravljača zaštićenim područjem u Crnoj Gori. Nisu sprovedene uglavnom ambiciozno postavljene (ali veoma važne!) aktivnosti na stručnom monitoringu i zaštite prirodne i kulturne baštine- gdje interni kapaciteti tek trebaju da se formiraju i koje se moraju sprovoditi duže vremena u kontinuitetu.

Dalji ubrzani razvoj upravljanja Parkom privremeno su zaustavile nove okolnosti. Posljednje dvije godine implementacije plana obilježilo je gubljenje monopola na naplatu rafting taksi, najznačajnijih prihoda Parka te u posljednjoj godini ipandemija COVID-19, koja je skoro u potpunosti zaustavila turističku privredu. Rezultati upravljanja u prethodnom periodu daju za pravo da vjerujemo da će upravljač prevazići sve nesrećne okolnosti i uspješno implementirati i plan za 2021-2025. godinu

### 2.1.2 OSTVARENJE VIZIJE I CILJEVA

Park prirode osnovan je prije 5 godina od kada postoji aktivno upravljanje. Tada postavljena vizija i opšti cilj (vidi 3.1) su i dalje važeći jer se nisu mogli postići u kratkom vremenskom roku (5 godina). Aktivnosti sprovedene u prethodnom petogodišnjem periodu su snažno doprinijele procesu ostvarenja opšteg cilja i u konačnome postavljene vizije.

### 2.1.3 STEPEN REALIZACIJE PLANA UPRAVLJANJA ZA PRETHODNI PERIOD (PO CILJEVIMA)

Plan upravljanja za regionalni park “Piva” (sada Park prirode) obuhvatao je period od 2016-2020. godine i predložio brojne mjere za sprovedenje 33 aktivnosti grupisanih u 8 tematskih oblasti. Analiza sprovedenja mjera daje se u nastavku kako bi poslužile re-definisanju mjera u narednom petogodišnjem periodu.

#### **Tematska oblast 1: Uspostavljenje sistema upravljanja područjem**

Za prvoproglašeni regionalni park u Crnoj Gori bilo je neophodno predvidjeti set aktivnosti i mjera kako bi se sistem upravljanja institucionalno uspostavio. Osnivanjem Park prirode Piva d.o.o kao i daljim aktivnostima upravljača svih sedam specifičnih ciljeva su ostvareni-rezultirajući uspostavljenom upravljačkom strukturom Parka koja ima kapacitet da u potpunosti sprovede aktivnosti u narednom petogodišnjem periodu. Upravljač je u potpunosti zadovoljio pravne zahtjeve i u potpunosti ispunjava svoje administrativne obaveze upravljača zaštićenog područja (finansijsko poslovanje, izvještavanje, planiranje i analiza). Dalje aktivnosti potrebno je planirati na daljem jačanju postojećih kapaciteta upravljača.

## Tematska oblast 2. Zaštita prirode

Od sedam postavljenih ciljeva, Park prirode je sproveo ili inicirao aktivnosti u 4 cilja dok za potpuno postizanje 3 cilja koja se tiču izrade indikatora plana zaštite i monitoringa prioritarnih vrsta i staništa kao i izrade akcionih planova za očuvanje ugroženih vrsta i staništa nije bilo kapaciteta. Navedeno je uslovljeno činjenicom da u strukturi zaposlenih ne postoji profil biolog/ekolog koji bi sistemski mogao da realizuje predviđene aktivnosti. Takođe, postavljeni ciljevi u prethodnom periodu postavljeni su previse ambiciozno imajući u vidu da se slične aktivnosti nisu do kraja sprovele ni na nacionalnom nivou<sup>8</sup> te da je u lokalnim uslovima – ovako usko specifične zadatke još teže sprovesti.

| 23

Ipak pored objektivnih ograničenja Park prirode je , svjestan svoje osnovne uloge i razloga osnivanja, inicirao i sproveo značajne aktivnosti (sam ili sa partnerima) koje doprinose očuvanju prirodnih vrijednosti u parku:

Javno preduzeće za nacionalne parkove Crne Gore i Park prirode Piva potpisali su Sporazum o saradnji (2017. godine) kojim se, između ostalog predviđa zajedničko razmatranje i definisanje prioriteta u vezi sa zaštitom biodiverziteta i sprovođenje terenskih aktivnosti u cilju uspostavljanja monitoringa. Pod okriljem navedenog sporazuma sprovedeno je inventarisanje flore i faune (formirana baza sa 580 tabelarnih redova za 247 biljnih taksona od koji 192 imaju karakter endemske, nacionalno i/ili međunarodno zaštićene biljne vrste), procijenjeno je stanje šuma na područjima Milogora, Borje, Babića omar, Šarića gora, Sumorova gora, Mratinjski omar i Vučevo (stanje šuma svuda ocjenjeno kao dobro izuzev na lokaciji Mratinjski omar gdje su registrovane posljedice požara iz 2017 i predložene mjere sanacije); stanje voda , ptičije i riblje faune kao zadovoljavajuće sa preporukama, a takodje su i zabilježeni promjeri drugih vrsta koje je potrebno dalje pratiti na teritoriji Parka.

U sklopu projekta "Bear in Mind – Bringing environmental actions for the biodiversity protection across the borders" finansiranog od strane Evropske unije, u cilju telemetrijskog praćenja putem satelita uhvaćena je i GPS odašiljačem označena jedinka mrkog medvjeda (*Ursus Arctos*) u Parku u cilju praćenja kretanje, stanište, dinamika ishrane, kao i druge, naučno interesantne navike. Medvjed je uhvaćen na lokalitetu Borje i u skladu s tim nazvan je Borko. Podaci dobijeni na ovaj način će, između ostalog, poslužiti i za izradu Plana upravljanja mrkim medvjedima na teritoriji zaštićenih područja parka prirode "Piva" i Nacionalnog parka "Durmitor", koji su krajnji korisnici projekta.

U sklopu projekta T.A.R.A , postavljen je značajan broj senzor-kamera koje su imale za cilj monitoring i nadzor životinjskog svijeta u Parku. Prisustvo medvjeda, srne, divokoze, divlje svinje, lisice, šakali i drugih vrsta je potvrđeno a sa prikupljanjem podataka i analizom će se nastaviti i u narednom periodu.

---

<sup>8</sup> Rezultati N2000 projekta na državnom nivou koji je imao za cilj mapiranje staništa i vrsta u skladu sa EU direktivama još uvijek nisu dostupni





Slika 2: Divlje životinje zabeležene senzornim kamerama postavljenim u parku prirode

Na polju internog monitoringa prirode, služba Parka obilazi prostor i za sada u Parka nisu registrovani značajni faktori ugrožavanja (izuzev požara u Mratinjskom omaru 2017. godine). Na lokalitetu Mratinja evidentirano je više od 10 stabala tise, rijetke vrste drveta koja se nalazi na prostoru Mratinjskog potoka i mjesta zvanog Krč i ta populacija se prati.

### Tematska oblast 3: Kulturno –istorijsko nasledje

Aktivnosti definisane za očuvanje i unaprijeđenje kulturno-istorijskog nasleđa u prethodnom periodu su realizovane, a Park prirode je aktivno radio na evidenciji, održavanju i očuvanju lokaliteta kulturnog nasleđa. Park je, u okviru svojih mogućnosti, održavao pristupne puteve, postavljao signalizaciju i inicirao aktivnosti na daljem istraživanju arheoloških lokaliteta i rekonstrukciji/obnovi objekata materijalne kulturne baštine kao i ostvario izvrsnu saradnju sa postojećim korisnicima kulturnih dobara (npr. Manastir Zagrađe).

U tom pogledu, Park je uspostavio saradnju sa Ministarstvom kulture na aktivnostima konzervacije i promocije stećaka na lokalitetu Šćepan Polja, tačnije na prostoru u neposrednoj blizini Soko grada, iznad manastira Zagrađe (lokalitet "Grčko groblje" je od 2016. godine stavljen na UNESCO listu kulturne baštine), Nacionalnim upravljačkim tijelom za UNESCO program "Čovjek i biosfera" (Kanjon Tare) a započete su i

aktivnosti (u saradnji sa Ministarstvom kulture i Opštinom Plužine) na obnovi unutrašnjosti kule Lazara Sočice (u selu Goransko) u svrhu uspostavljanja regionalnog muzeja Pive i promocije prirodne i nematerijalne kulturne baštine kraja. Muzejom je planirano da upravlja Park prirode. U planu je uređenje i lokaliteta kameni-Taban grad koji se nalazi na stjenovitom vrhu iznad rijeke Vrbnice, 7 km zapadno od Plužina.

#### **Tematska oblast 4: Razvoj turizma**

Na polju razvoja turizma, Park prirode je sproveo ili inicirao sve aktivnosti iz tri predviđena cilja. Park prirode je razvio efikasan sistem registracije turističkih posjeta, komunikacije sa posjetiocima i lokalnim davaocima turističkih usluga, razvio neophodnu infrastrukturu (centri za posjetioce, suvenirnice) i ponudu (uključujući i kreiranje višednevnih ponuda). Razvijani su i novi turistički proizvodi (npr. slobodno penjanje i posmatranje ptica) u saradnji sa donatorima.

Navedeno je rezultiralo uvećanjem posjete za preko 100 % (sa manje od 20.000 u godini prije osnivanja parka prirode na 48 000 registrovanih posjeta 2018. godine).

#### **Tematska oblast 5: Razvoj lokalnih zajednica**

Park prirode je djelimično ostvario aktivnosti iz tri postavljena cilja. Iako je Park prirode prepoznat kao "tijelo" koje ima nadležnosti u upravljanju područjem za dobrobit lokalnog stanovništva i dalje je potrebno raditi kako bi bio prepoznat kao centar za sve/većinu inicijativa lokalne zajednice koja živi u Parku. Lokalna ekonomija već sada ima ekonomske koristi od aktivnosti upravljača, ali ova korist nije kvantifikovana niti široko prepoznata. Dalje unapređivanje ekonomije lokalne populacije (izuzev zapošljavanja i unaprijeđena putne infrastrukture) neophodno je ostvariti kroz pomoć lokalnim zajednicama za razvijanje lokalnih sa turizmom vezanih poslova (sertifikacije, brendiranje i prodaja proizvoda i usluga). Park prirode i zaposleni su bili na raspolaganju mještanima za neophodnu pomoć (posebno tokom zimskih mjeseci u staračkim domaćinstvima), a aktivno je (u saradnji sa Opštinom Plužine) rađeno na unaprijeđenu seoske putne infrastrukture. Postavljeni ciljevi su djelimično ispunjeni jer se efekti mogu očekivati tek nakon inicijalnog perioda rada upravljača (5-godišnji period), te su postavljeni inicijalno veoma ambiciozno.

#### **Tematska oblast 6: Infrastruktura**

Park je prioritetno radio na unaprijeđenu putne infrastrukture kao jednog od osnovnih preduslova razvoja lokalnih ekonomija i turističke ponude. U saradnji sa Opštinom Plužine asfaltirani su/obnovljeni brojni lokalni putevi u Parku prirode izvršena je opravka, tamponiranje i nasipanje puteva u Parku koji su makadamskog tima i to na lokalitetima Crkvičko Polje, Bojati, Nikovići, Žeično i Brijeg. Put Šćepan Polje-Kruševo je bio gotovo neupotrebljiv za saobraćaj motornih vozila, te je izvršeno njegovo probijanje, profilisanje i nasipanje).

Najfrekventniji lokalni put Šćepan Polje-Brštanovica putem (**pristupni put do splavišta Brštanovica odnosno mjesta odakle otpočinje rafting u dužini od 6,7 km**) je rekonstruisan i u potpunosti asfaltiran čime je omogućena bolja komunikacija i unaprijeđenje najznačajnijeg turističkog proizvoda u Parku prirode. Ukupna vrijednost radova na postavljanju asfaltnog zastora iznosila je 220000,00€. Takođe je izvršeno saniranje ulaza u Šćepan Polju ispred Vizitor Centra isjecanjem i uklanjanjem postojeće podloge, nasipanjem, tamponiranjem i asfaltiranjem nove podloge. Ova putna komunikacija, kao i drugi lokalni

puteva u Parku koji su obrasli vegetacijom redovno se održavaju i čiste raskresavanjem nabujale vegetacije prije početka sezone.

Park je u potpunosti sproveo mjere vezane za uspostavljanje infrastrukture za sve tipove turističke ponude:

- Postavljene su info-table na svim ulazima u Park koje imaju dvojak funkciju: obilježavanje granice Parka i promociju Parka
- Adaptirana je upravna zgrada parka i otvorena dva info centra sa suvenirnicom u prostorijama Parka u Plužinama i Vizitor centar u Ščepan Polju kao i planinarski dom u Crkvičkom polju.
- Punktovi za evidentiranje posjeta i naplatu naknada za korišćenje dobara zaštićenog područja uspostavljeni su na Ščepan Polju, na ulazu u Stabanska jezera i na Trnovačkom jezeru.
- Preko 15 pješačkih i/ili biciklističkih staza u Parku prirode je uređeno, markirano i za sve pravce postavljene su info table sa osnovnim podacima o stazama, smjerokazima i piktogramima. Uređivanjem staza unaprediće se ponuda za višednevni boravak turista na prostoru Parka.
- Postavljene su info table na najznačajnijim objektima kulturnog nasleđa (sa istorijskim podacima o području Ščepan Polja, Zagrađa i Soko Grada)
- Postavljeno je preko 30 klupa i više od 30 korpi za otpatke na mjestima gdje se turisti najviše zadržavaju i gdje imaju najljepši pogled.
- Kompletno je opremljeno je 7 vidikovaca (lokacije: Sokolina, Presjeka, Pivski Manastir, Most na Pivskom jezeru, Marića česma, Kneževići i Unač)
- Infrastruktura za hodanje na krpljama, nordijsko skijanje i vožnja motornih sanki: Park raspolaže sa 50 pari novih krplji za hodanje, a u tu svrhu markirana je stazu na obodu Milogore, na Pivskoj planini. Staza je markirana zimskom markacijom i pogodna je za korisnike svih uzrasta
- Penjalište „Piva“ se nalazi na atraktivnoj lokaciji na 2km od Plužina. Obuhvata dvije zone, sa ukupno 61 smjerom za penjanje. Smjerovi su različitih dužina, pogodni za sve penjače, od početnika do onih iskusnijih, za koje su uređeni posebni smjerovi dužine do čak 80 metara. Težine smjerova su ocjenjene skalom UIAA (Međunarodna planinarsko-alpinistička federacija) od II do XII. Oprema za penjanje je nabavljena a planira se formiranje penjačkog kluba.
- Postavljene su dvije platforme za posmatranje ptica i drugih divljih životinja



Slika 3: (odozgo na dolje): Suvenirnica u vizitorskom centru na Ščepan polju, Vidikovac na mostu preko Jezera, Penjalište Piva i Zip line

- Postavljen je plutajući ponton na Pivskom jezeru (lokacija gradske plaže) koji omogućava lakše ukrcavanje/iskrcavanje turista sa brodova i čamaca.

Mali broj planiranih aktivnosti nisu mogle biti sprovedene zbog nedostajućih finansijskih sredstava i dozvola ili nepotpunih podataka, kompleksnosti i (ne) saradnje sa lokalnim ponuđačima usluga (infrastrukturno opremanju cilju spečavanja zagađenja rijeke Tare u toku sezone). Trenutni komunalni pritisak (na potezu Ščepan Polje Brštanovica, u sezoni sa lijeve i desne obale rijeke Tare) je procijenjen je na nivou naselja od 800 stanovnika, što predstavlja ozbiljno opterećenje vodotoka koje se mora prioritetno rješavati.

| 27



Slika 4: Toalet za turiste na udaljenosti od oko 5 metara od rijeke Tare

### Tematska oblast 6: Edukacija i istraživanja

Aktivnosti na podizanju svijesti lokalnog stanovništva i turista o značaju zaštite prirodnih i kulturnih vrijednosti Parka konstantno su sprovedene kroz redovne aktivnosti. Posebno su organizovane aktivnosti za školski uzrast sa odredjenim tematskim oblastima (u saradnji sa NVO organizacijama). Projektom "Skrivena sela Pive" (u saradnji sa NVO Green Home) vršila se edukacija za zaposlene, stanovništvo Crkvickog Polja, tour operatore i ostale o turističkim potencijalima ovog kraja dok su se projektom »Lets educate ourselves« u saradnji sa Asocijacijom parkova Dinarida sprovele aktivnosti koje imaju za cilj povećanje svijesti o značaju zaštićenih područja, kod djece, lokalnog stanovništva, turista i zaposlenih u Parku prirode „Piva“.

Na polju ciljanih naučnih istraživanja, ona nisu obavljena u značajnijem obimu izuzev sprovedenja državnog projekta N2000. Zainteresovanost nacionalnih naučnih institucija za terensko istraživanje nije veliko, te je Park imao intenzivniju komunikaciju sa stranim naučnim ekspedicijama/institucijama u prethodnom periodu. Sve predviđene mjere po oba cilja su sprovedene u prethodnom periodu.

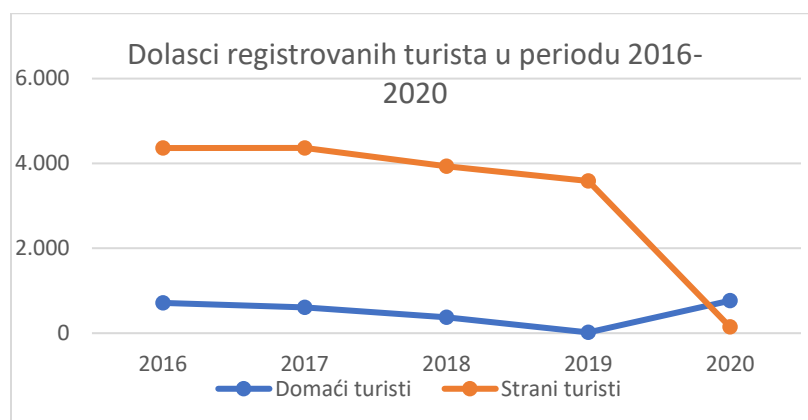
### Tematska oblast 7: Promocija

Mjere predviđene su u potpunosti sprovedene. Park je sistematski radio na unaprijeđenju i promociji vrijednosti Parka i turističke ponude koristeći redovno sve dostupne kanale komunikacije sa javnošću i ciljanim grupama (sajmovi, gostovanja u TV i radio emisijama, tekstovi u novinama i portalima, socijalne mreže) te je postao primjer efikasne promocije vrijednosti zaštićenog područja. Glavni izvor informacija

o Parku prirode je dinamički internet sajt [www.parkpiva.me](http://www.parkpiva.me). Park je organizovao/podržavao 13 godišnjih manifestacija za vrijeme turističke sezone.

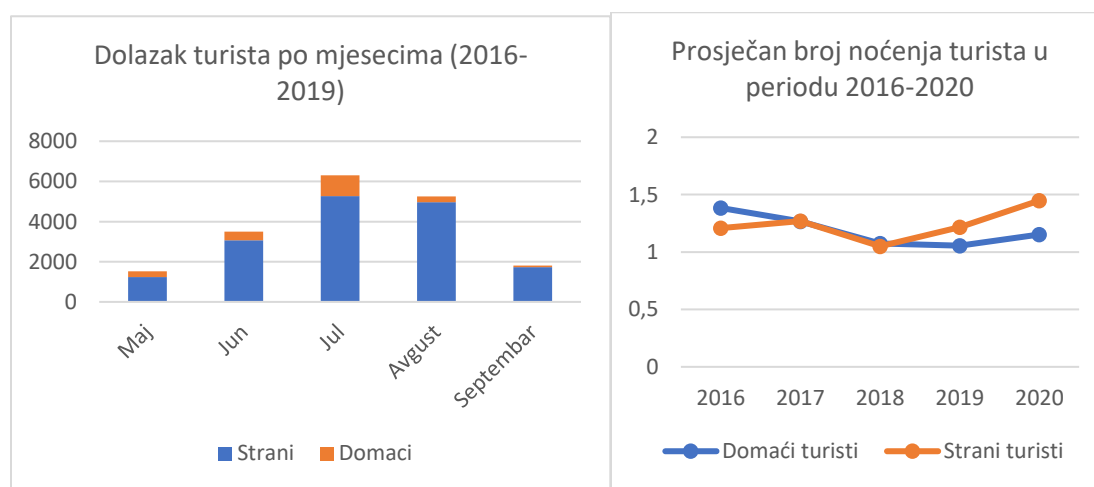
## 2.2 BROJ TURISTA / STANJE I TRENDOVI POSJETE

Na osnovu zvanične evidencije broj registrovanih turista u Parku prirode ima trend blagog opadanja (sa izuzetkom 2020. godine koja je zbog COVID-19 restriktivnih mjera onemogućila dolazak stranih turista) pri čemu dominiraju strani turisti (88%) dok domaći čine 12 % ukupnog broja registrovanih turista.



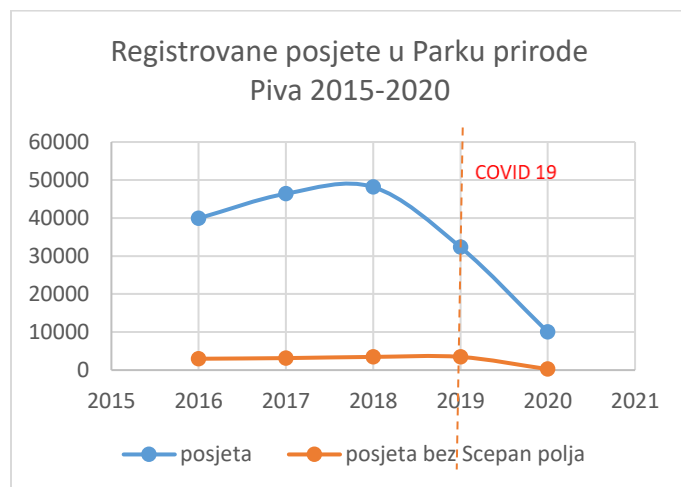
Grafikon 1: Registrovani dolasci na nivou Opštine Plužine za period 2016-2020

Sezona traje 5 mjeseci od kojih se tokom tri ljetnja mjeseca (jun, jul i avgust) registruje više od 80 % turista, a prosječan broj noćenja domaćeg turista je 1,2 a stranog samo 1,5. Visoka sezonalnost (uslovljena uglavnom klimatskim prilikama) i veoma kratko zadržavanje turista u parku prirode su karakteristika turizma.



Grafikon 2: Dolazak turista po mjesecima i procječan broj noćenja za period 2016-2020

Sa druge strane, nakon osnivanja Parka (2016. godina) broj registrovanih posjeta je više nego udvostručen za samo dvije godine (sa 20 000 na 48 000 registrovanih posjeta), a zatim je naglo opao 2019. godine i 2020. godine:



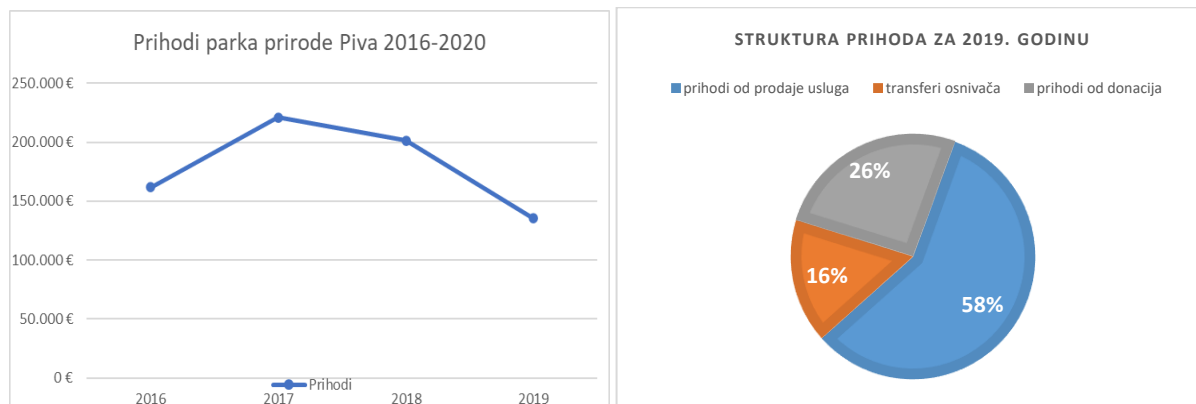
Grafikon 3: Registrovane posjete u Parku prirode 2016-2020

Uzlazni trend 2016-2018. godine prekinut je 2019. godine kad je 20-ak kilometara puta probijenog desnom obalom Tare na teritoriji Bosne i Hercegovine počelo intezivno da se koristi bez naknade. Iako su tako riješene gužve i problem nastajali na granici sa Crnom Gorom prilikom prelaska raftera i njihovih gostiju iz BIH preko lokacije Šćepan Polje, kao posledica korištenja alternativnog pravca broj registrovanih posjeta na lokaciji Šćepan Polje je opao za 1/3. Imajući u vidu da je oko 90 % registrovanih posjeta u Parku sa rafting lokacije Šćepan Polje, se značajno odrazilo na ukupan pad registrovanih posjeta u Parku. Nacionalne mjere u borbi protiv COVID-19 su naredne (2020) godine onemogućile (skoro u potpunosti) dolazak stranih turista (koji čine oko 90 % svih posjetilaca) uzrokujući nastavak snažnog pada broja posjeta. Značajan oporavak turističke privrede od posljedice pandemije se globalno ne očekuje prije kraja 2021. godine.

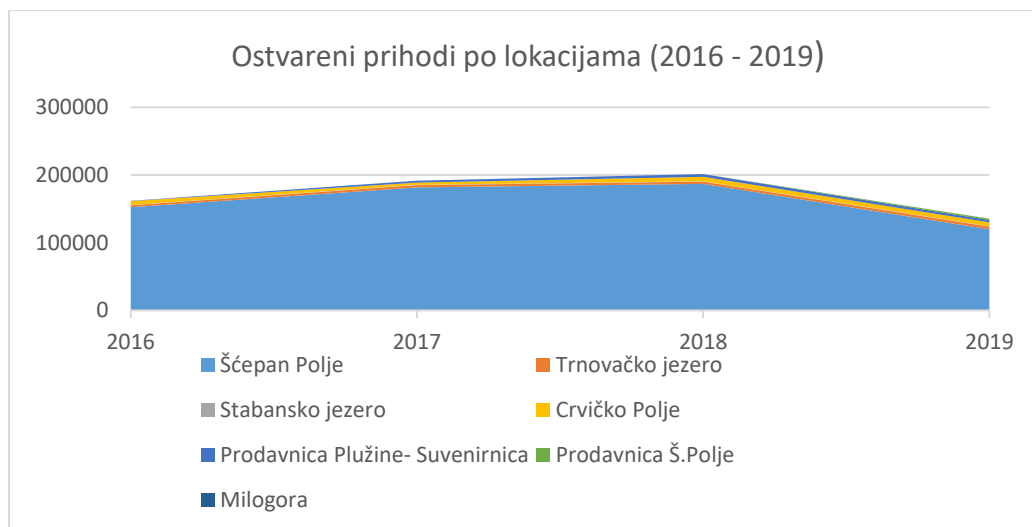
## 2.3 FINANSIRANJE

### 2.3.1 STRUKTURA FINANSIRANJA

Aktivnosti u Parku prirode se finansiraju od prihoda koje ostvari upravljač u skladu sa zakonom, transfera osnivača (Opštine) kao i sredstava iz donacije. U periodu 2017-2019, prihodi upravljača i dalje predstavljaju najveći izvor finansiranja, potom slijedi finansiranje iz donatorskih izvora i transferi osnivača. Prihodi upravljača su vezani za naplatu taksi i pružanje turističkih usluga te su prihodi Parka korelirali sa trendom registrovanih posjeta.

Grafikon 4: Prihodi parka pive u periodu 2016-2020 i struktura prihoda za 2019.<sup>9</sup> godinu

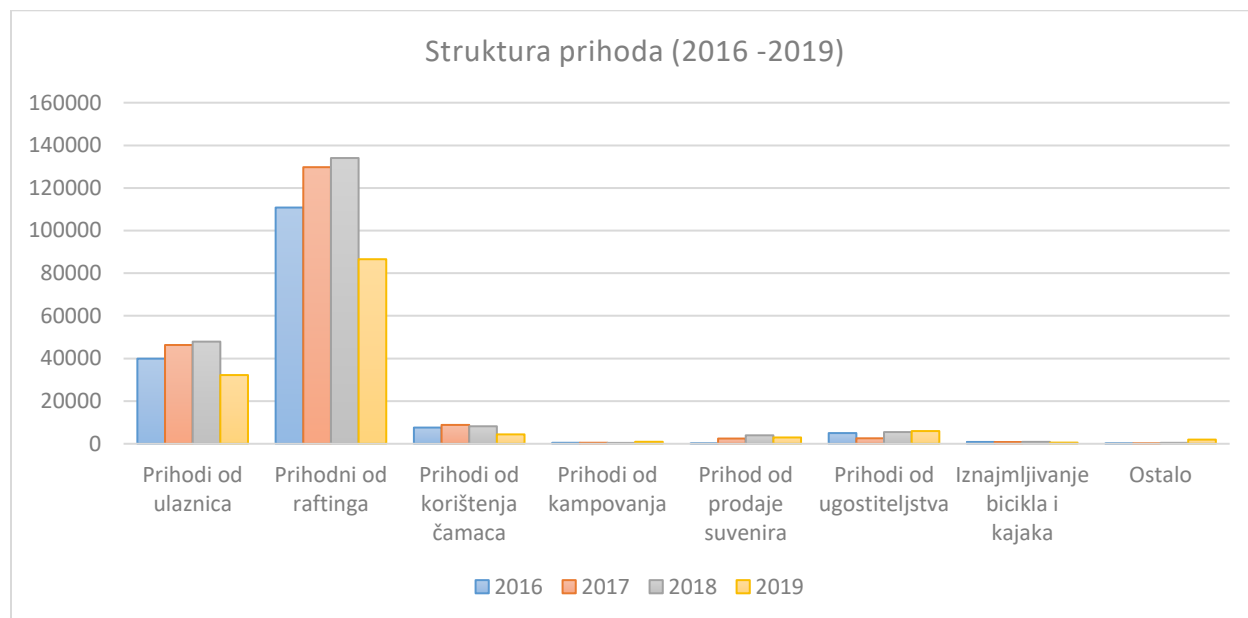
Takođe, analogno velika većina prihoda ostvaruje se od naknada za usluge raftinga na lokaciji Šćepan Polje dok su prihodi sa drugih lokacija i od drugih usluga u veoma malom procentu.



Grafikon 5: Ostvareni prihodi po lokacijama prodaje (216-2019. godina)

U Parku prirode "Piva" gdje je i najatraktivniji rafting na relaciji Brštanovica – Šćepan Polje (dužine od 14 km), naplaćuje se 3 eura po osobi taksa za rafting i 1 euro ulaznice- što predstavlja i najveći izvor prihoda. (fig xx)

<sup>9</sup> 2019. godina je izabrana zbog činjenice da probijanje alternativnog puta predstavlja „novu realnost“ za park prirode.



Grafikon 6: Struktura prihoda od naplate taksi i pružanja usluga za 2016-2019. godinu.

Što se tiče transfera osnivača (Opštine Plužine) ti iznosi su varirali od 2 do 18 % ukupnog budžeta<sup>10</sup>, u zavisnosti od ostvarenih prihoda (najmanji su bili 2018. godine).

Park prirode je ostvario značajan prihod od iniciranja i učestvovanja u međunarodnim/nacionalnim projektima. Po tom osnovu u periodu 2017-2019. godine oko 140.000 EUR je obezbjeđeno donatorskih sredstava za sprovođenje aktivnosti u parku prirode „Piva“.

Tabela 6: Sredstva obezbjeđena kroz donatorsku podršku u periodu 2017-2019. godine

Godina	Naziv projekta	Donator	Iznos <sup>11</sup>
2017	„Vratimo se zdravim stilovima života-čuvajmo prirodu i ona će čuvati nas“	Projekat UNDP-a „Smanji svoj karbonski otisak“	5.538 €.
2018	„Hajde da se edukujemo“	NVO „Parkovi Dinarida“	7.000 €
2018	„Nabavka opreme za spašavanje iz nepristupačnih terena“	Ministarstva unutrašnjih poslova-Direktorata za vanredne situacije	9.005 €
2019	„Turizam, Adrenalin, Rafting, Avantura (T.A.R.A.)“	Evropska komisija	84.640 €
2019	„BEAR in Mind“: Bringing environmental actions for the biodiversity protection across the borders	CIZP, Evropska komisija	24.308
2020	Projekat „Soko i Taban Grad-zaboravljene metropole srednjeg vijeka“	Ministarstvo kulture	10.000 €
<b>SUMA (2017-2019)</b>			<b>140.491 EUR</b>

### 2.3.2 FINASIRANJE I BUDUĆNOST

<sup>10</sup> Vrijednost drugih donacija isključena

<sup>11</sup> Iznos se odnosi samo na dio bužeta koji je utrošen za aktivnosti u parku prirode Piva

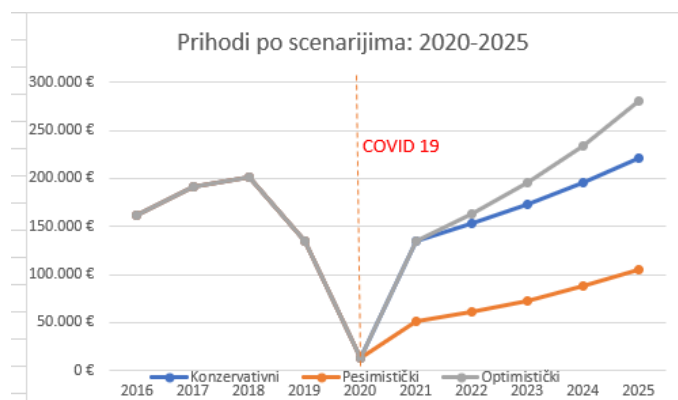


Budućnost izgleda neizvjesno za ukupan turistički sektor. Polazeći od očekivanja da će se turističko tržište oporaviti do kraja 2021. godine, data su tri scenarija daljeg rasta prihoda:

- Optimistički, gdje se predviđa oporavak u 2021. godini do nivoa finansiranja prije COVID-19 pandemije, a zatim linearni rast od 20 % u prosjeku po godini;
- Konzervativni, gdje se predviđa oporavak u 2021. godini do nivoa finansiranja prije COVID-19 pandemije, a zatim linearni rast od 13 % u prosjeku po godini;
- Pesimistički scenario, gdje ne predviđa brzi oporavak turističkog sektora i linearni rast od 20%)

| 32

Jasno je da ovako predstavljeni scenariji imaju veliku neizvjesnost i da zavise od brzine kojom će turizam uspjeti da se povrati nakon ukidanja restriktivnih mjera.



Grafikon 7: Prihodi parka prirode po scenarijima 2020-2025.godine

Plan u daljim razmatranjima uzima u obzir konzervativni scenario gdje se predviđa da će prihodi biti oko 220 000 EUR na kraju 2025.godine (tj. približno na nivou prihoda ostvarenih 2018. godine).



### **3. VIZIJA, CILJEVI I AKCIONI PLAN (2021-2026)**

### 3.1 VIZIJA I CILJEVI

Petogodišnji period od osnivanja Parka nije dovoljan za ostvarenje vizije postavljene 2016. godine te je, uz male izmjene navodimo ponovo:

Vizija Parka prirode Piva:

| 34

*„Park prirode Piva je područje koje je očuvalo izuzetne prirodne i kulturne vrijednosti kroz razvijen sistem zaštite, te ima razvijenu raznoliku i prepoznatljivu turističku ponudu i potencijale za održivu poljoprivrednu proizvodnju. Ovakav okvir je omogućio snažnu podršku i saradnju, unaprijedjenje životnog standarda lokalnog stanovništva, poboljšao uslove života i omogućio privlačenje novih investicija kao i poboljšanje infrastrukture na prostoru Parka*

*Park prirode Piva je jedno od najatraktivnijih područja u regionu za turiste sa konstantno rastućim životnim standardom njegovih stanovnika“*

#### **Opšti cilj:**

Očuvati prirodne i kulturne vrijednosti i omogućiti povećanje prihoda lokalnog stanovništva i zaustavljanje iseljavanja kroz razvoj turizma i poljoprivrede kao i kroz korišćenje ekosistemskih usluga kao snažnih faktora dobrobiti lokalnog stanovništva i međusobne saradnje.

Aktivnosti upravljanja Parkom trebaju snažno doprinijeti:

- a) dobrom stanju životinjskih i biljnih vrsta i staništa na teritoriji Parka;
- b) očuvanom materijalnom i nematerijalnom kulturnom baštinom;
- c) stabilizacija broja stanovništva na teritoriji Parka i u opštini Plužine;
- d) povećanju društvenog bruto proizvoda u opštini Plužine na osnovu održivog korišćenja resursa i ekosistemskih usluga Parka prirode.

### 3.2 TEMATSKE OBLASTI

U nastavku su date tri tematske oblasti: (i) K Razvoj kapaciteta upravljača; (ii) Tema P: Zaštita prirodne i kulturne baštine; (iii) Tema T: Turizam i podrška lokalnoj zajednici koje sistematizuju 86 aktivnost (kroz jedanaest pod-tematskih oblasti) koje je neophodno sprovesti kako bi se doprinijelo ostvarenju Opšteg cilja i Vizije parka prirode Piva.

| 35

Uz aktivnosti data je i procjena neophodnih finansijskih sredstava za implementaciju aktivnosti (668 000 EUR u narednih 5 godina) u skladu sa iznosom predviđenih prihoda do 2025. godine.

Tabela 7: Teme i pod-teme definisane za sprovođenje aktivnosti u planskom period 2021-2026. godina

Tema	Pod-tema
Tema K: Razvoj kapaciteta upravljača	Osiguravanje planskog i pravnog okvira
	Jačanje ljudskih i institucionalnih kapaciteta
	Jačanje finansijskih kapaciteta
Tema P: Zaštita prirodne i kulturne baštine	Livadska staništa i krš
	Vodena staništa
	Šumska staništa
	Geonasljeđe
	Kulturno nasleđe
Tema T: Turizam i podrška lokalnoj zajednici	Upravljanje turizmom
	Unaprijeđenje opšte i turističke infrastrukture
	Turistička promocija
	Saradnja sa lokalnom zajednicom

### 3.3 AKCIONI PLAN SA BUŽETOM

TEMA : RAZVOJ KAPACITETA UPRAVLJAČA SA AKCIONIM PLANOM

Park prirode „Piva“ d.o.o ima donesena osnovna dokumenta u skladu sa zakonima (npr. Pravilnik o sistematizaciji radnih mjesta, Pravilnik o zaštiti, unutrašnjem redu i službi zaštite, Odluku o visini i načinu plaćanja naknada za korišćenje dobara Parka prirode „Piva“, itd. ) te izrađuje i dostavlja godišnje planove upravljanja i izvještaje o relizaciji istih. Finansijsko poslovanje je takđe usklađeno sa normativima. Neophodno je u narednom periodu nastaviti sa praćenjem pravnih akata, te osigurati dalju usklađenost važećih pravnih akata sa zakonodavstvom. Kako se kapaciteti Parka budu razvijali biće neophodno definisati i druga eksterna i interna akta (npr. Protokol za postupanje zaposlenih u slučajevima nepoštovanja pravila ponašanja u Parku, Pravilnik o donacijama i sponzorstvu i sl.).

Upravljač Parka prirode je osnovan prije 5 godina i u tom periodu uspio je da izgradi značajne kapacitete (9 stalno zaposlenih i značajna imovina sa kojom upravlja). Ipak, kapaciteti su nedovoljni za sprovođenje svih kompleksnih mjera koje zahtjeva upravljanje zaštićenim područjem te je potrebno stalno raditi na njihovom jačanju, kao i planirati nova zapošljenja kako bi se odgovorilo budućim izazovima- u skladu sa principom održivosti finansija. U procesu osnivanja organizacije koja se bavi kompleksnim izazovima, povećanje broja zaposlenih jeste značajan izdatak iz budžeta, ali je i neophodan. Naime, značajan udio u troškovima plata je očekivani, početni i neophodan trošak kako bi se uspostavila efikasna upravljačka struktura. Za očekivati je da se do 2025. broj zaposlenih uveća, a da dio budžeta koji se odnosi na plate i doprinose u narednom planskom periodu (2025-2030) bude ne više od 50 % ukupnog budžeta. U planskom period se predvidja, (u konzervativnom scenariju rasta) da će krajem 2025. godine ovaj uslov biti ostvaren sa postojećim brojem zaposlenih (i pokriven jednakim iznosom sredstava obezbeđenih iz donatorskih izvora), dok će broj novo zaposlenih pratiti dalji rast prihoda.

Sa druge strane, nedavne okolnosti probijanja alternativnog puta kanjonom Tare na relaciji Šćepan Polje-Brštanovica na teritoriji Bosne i Hercegovine (koji je smanjio za 1/3 prihode od splavarenja), kao i kriza izazvana pandemijom COVID-19 predstavljaju „novu realnost“ za upravljanjem Parkom prirode. Park prirode više nema „ekskluzivitet“ nad upravljanjem raftingom na najpopularnijem dijelu rijeke Tare već se mora (zajedno sa ponuđačima usluga koji koriste put u Crnoj Gori) uključiti u tržišnu utakmicu. Sa navedenim u vezi, pokazalo se koliko je neophodno bilo popraviti i asfaltirati dionicu u Crnoj Gori i snažno se mora nastaviti sa daljim unapređenjem stanja na tim lokacijama. I cjenovna politika mora ostati konkurentna. Takodje, neophodno je dalje raditi na diversifikaciji prihoda i jačanju prihoda od drugih djelatnosti i povećanju donatorskih

sredstava. Da bi se navedeno sprovelo, a Park dalje razvijao, ipak je neophodno i povećanje izdvajanja Osnivača (u naredne tri godine) kako bi se izbjeglo smanjenje umjesto povećanje kapaciteta upravljača.

Potencijali daljeg razvoja Parka i njegove samoodrživosti su već dokazani, a daljom implementacijom predloženih aktivnosti biće osigurani na duži rok.

Tema K: Razvoj kapaciteta upravljača									
Pod-tema: Osiguravanje planskog i pravnog okvira									
Kod	Aktivnost:	Pokazatelj:	Saradnici:	2021	2022	2023	2024	2025	Procijenjena Sredstva (€):
K1	Praćenje i usklađivanje postojećih pravnih akata sa potrebama upravljača i zakonodavnim okvirom	➤ Sva donešena akta su u skladu sa zakonom	Zaposleni						0
K2	Donošenje novih pravnih akata u skladu sa potrebama upravljača i zakonodavnim okvirom	➤ Protokol za postupanje zaposlenih u slučajevima nepoštovanja pravila ponašanja u parku, ➤ Pravilnik o donacijama i sponzorstvu doneseni i ➤ Protokol o postupanju u slučaju nezgode i drugih vanrednih situacija	Zaposleni						0
K3	Reizija zona zaštite u Parku prirode (ukoliko je potrebno)	➤ Uzeti u obzir odredbe Prostornog plana CG do 2040 kako i zahtjeve korisnika prostora ➤ Analza opravdanosti zahtjeva ➤ Studija reviziji granica zona (ukoliko je opravdano) ➤ Izmjena odluka	Zaposleni Spoljni saradnik EPCG Ostale zainteresovane strane						20 000
K4	Iniciranje donošenja odluka na lokalnom nivou koje podržavaju ispunjenje ciljeva iz plana upravljanja	➤ Donošenje prostorno-planskog dokumenta za područje Brštanovica-Šćepan polje.	Zaposleni, Opština Plužine						0
K5	Iniciranje sprovođenja nadzora u upravnim područjima od interesa za postizanje ciljeva upravljanja	➤ Nadzor nad korišćenjem prostora kao i statusom izgrađenih objekata (prvenstveno u prvoj i drugoj zoni Parka prirode	Zaposleni, nadležna inspekcija						0

		➤ Nadzor nad radom korisnika resursa šuma, vode i biodiverziteta								
K6	Omogućavanje sinergističkog efekta upravljanja šumama	<ul style="list-style-type: none"> <li>➤ Praćenje načina korištenja šuma na teritoriji Parka dokumentovano u Parku prirode</li> <li>➤ Učestvovanje u procesu izrade novog zakona o šumama i novom sistemu korišćenja šuma i davanje predloga/sugestija.</li> </ul>	Zaposleni							0
K7	Promjena modela upravljanja Lovišta posebne namjene "Piva"	➤ Pokrenuti inicijativu za vraćanje Lovišta posebne namjene opštini Plužine imajući u vidu da se njegove granice u dobroj mjeri poklapaju sa granicama Parka prirode.	Zaposleni							0
<b>Pod-tema</b>	<b>Jačanje ljudskih i institucionalnih kapaciteta</b>									
K8	Godišnja procjena neophodne opreme (kancelarijske i terenske) za rad zaposlenih	➤ U godišnjim izvještajima o implementaciji posebno analizirati stanje opreme za rad kao i plan zadovoljavanja potreba								0
K9	Omogućiti konstantnu obuku zaposlenih u skladu sa procjenama za stručnim usavršavanjem zaposlenih, te shodno tome i sprovesti obuku formalnog i neformalnog tima	<ul style="list-style-type: none"> <li>➤ Interne potrebe za obukama evidentirane i prikazane u izvještaju o sprovođenju godišnjih planova upravljanja</li> <li>➤ Svi zaposleni su najmanje dva puta godišnje upućeni na obuku (seminar, trening) iz relevantne oblasti.</li> <li>➤ Broj obuka po zaposlenom.</li> </ul>	Park prirode							200eur*10*5 10 000
K10	Učestvovati u svim procesima izrada lokalnih, regionalnih i nacionalnih planova koji obuhvataju i prostor Parka i isticati rješenja koja idu u prilog ciljevima plana upravljanja (upravljanje vodama, šumama, lovstvo, prostorno planiranje i zaštita prirode)	➤ Lista dokumenta na koje su poslate/iznesene primjedbe i sugestije i broj dokumenata u kojima su uvažene primjedbe/sugestije.	Zaposleni							0
K11	Povećanje broja zaposlenih kako bi se uspostavile organizacione jedinice i osigurao dovoljan broj kompetentnih i kvalifikovanih radnika za implementaciju plana upravljanja do 2025	➤ Povećanje broja stalno zaposlenih za 30 % (tri novo zaposlena) do 2025	Park prirode							cc 160 000

K12	Jednom u dvije godine omogućiti dvodnevni boravak svih zaposlenih van granica Parka (zajednička aktivnost i lokacija po predlogu zaposlenih) u cilju jačanja timskog duha, povjerenja i stvaranja novih ideja i vrijednosti	<ul style="list-style-type: none"> <li>➤ Svake druge godine zajednički timski sastanak organizovan na drugoj lokaciji.</li> </ul>	Zaposleni						1500*3 4 500 EUR
K13	Uspostaviti trajnu saradnju sa upravljačima prirodnih resursa na teritoriji Parka	<p>Održavanje redovnih koordinacionih sastanaka pri čemu su sve strane u potpunosti informisane o aktivnostima i planovima druge strane sa:</p> <ul style="list-style-type: none"> <li>➤ Upravom za šume</li> <li>➤ Lovačkim organizacijama</li> <li>➤ EPCG</li> <li>➤ Upravom za vode</li> <li>➤ Privatnim kompanijama</li> <li>➤ Resorsim državnim institucijama</li> </ul>	Zaposleni						0
K14	Digitalizovati sve dokumente od značaja za rad Parka prirode i uskladišiti ih na jedinstvenu lokaciju za čuvanje sa mogućnošću povrata izgubljenih podataka (NAS) kojoj imaju pristup svi zaposleni	<ul style="list-style-type: none"> <li>➤ Jedinstvena lokacija na kojoj se čuvaju dokumenta (izvještaji, rezultati aktivnosti, izvještaji međunarodnih projekata, odluke, i sl.) i baze podataka je dostupna svim zaposlenima, konstantno se dopunjava i osigurana je od gubitka podataka</li> </ul>	Nabavka opreme						(NAS+2HDD+ Scanner)  1500
K15	Nastaviti sa popunjavanjem tematskih baza podataka od značaja za rad Parka	<ul style="list-style-type: none"> <li>➤ Baza podataka (tematske excel tabele, Ms Access, djeljeni folder, foto, video, GIS fajlovi itd.) formirane, uskladištene na lokaciji gdje pristup imaju svi zaposleni (NAS) i konstantno se dopunjuju.</li> </ul>	Zaposleni						0
K16	Urediti pravni status svih nekretnina/objekata koje koristi Park prirode	<ul style="list-style-type: none"> <li>➤ Status svih objekata koji se koristi od strane Parka prirode pravno uređen.</li> </ul>	Zaposleni						0
K17	Odrediti lokacije te postaviti nadzorne stanice (privremeni objekat) gdje je neophodno	<ul style="list-style-type: none"> <li>➤ Lokacije određene i nadzorne stanice postavljene</li> </ul>	Zaposleni						25000
K18	Plansko uređenje lokacija Šćepan Polje i Brštanovica kao lokaliteta sa izraženom nelegalnom gradnjom i infrastrukturnim problemima	<ul style="list-style-type: none"> <li>➤ Prostorno-planski dokument za detaljno uređenje obalne zone Šćepan Polje-Brštanovica–granica Nacionalnog parka „Durmitor“ izrađen i usvojen.</li> <li>➤ Izraditi Plan objekata privremenog karaktera u zoni Šćepan Polje-Brštanovica</li> </ul>	Opština Plužine PP Piva						25000





K22	Izraditi Biznis plan za period 2023-2025 razmatrajući prihvaćene opcije za diversifikaciju prihoda i neophodne investicije.	<ul style="list-style-type: none"> <li>➤ Odabrati izvođača;</li> <li>➤ Izrađen i usvojen Plan</li> </ul>	Spoljni saradnik						5 000	
K23	Analizirati modele osiguranja posjetilaca za slučajeve nesreće i njihovu primjenjivost	<ul style="list-style-type: none"> <li>➤ Modeli osiguranja, troškovi i njihov uticaj na cijenu usluge poznati</li> </ul>	Zaposleni						0	41
K24	Izrada Studije o mogućnostima razvoja lovstva u Parku	<ul style="list-style-type: none"> <li>➤ Odabrati izvođača</li> <li>➤ Izrada studije u skladu sa rezultatima aktivnosti P20</li> </ul>	Spoljni saradnik						5000	
K25	Povećanje sredstava iz donatorskih izvora na min 30 % budžeta do 2025.	<ul style="list-style-type: none"> <li>➤ Povećanje od 20 % sredstava realizovanih iz donacija svake godine po osnovu učešća u projektima.</li> </ul>	Zaposleni						0	
K26	Povećati nivo naplate boravišne takse	<ul style="list-style-type: none"> <li>➤ Broj prodatih ulaznica/broj ostvarenih noćenja</li> </ul>	Zaposleni						0	
K27	Unaprijeđivati odnose sa privatnim kompanijama i ponuditi im partnerstva u održavanju infrastrukture/sprovođenja mjera iz plana upravljanja	<ul style="list-style-type: none"> <li>➤ Najmanje 3 velike kompanije kontaktirane, dostavljene ponude i zakazani sastanci</li> </ul>	Zaposleni						0	
K28	Izraditi Plan upravljanja za period 2025-2030	<ul style="list-style-type: none"> <li>➤ Odabrati izvođača</li> <li>➤ Izrađen i usvojen plan</li> </ul>	Spoljni saradnik; zaposleni						5 000	

## TEMA **P**: ZAŠTITA PRIRODNE I KULTURNE BAŠTINE SA AKCIONIM PLANOM

| 42

Park će nastaviti sa aktivnostima na zaštiti prirode i kulturne baštine i to prvenstveno ka daljem organizovanju i prikupljanju podataka, iniciranju istraživanja za dopunu podataka i sprovođenja određenih prioriteta na zaštiti prirodne i kulturne baštine. Jačanje kapaciteta (zaposleni bilog/ekolog) omogućit će bolje koordinisanje ovih akcija dok će se konstantno sprovođivati fizičko praćenje promjena na lokacijama posredstvom službe zaštite.

I u narednom periodu neće biti moguće<sup>12</sup> sprovođivati vlastita istraživanja prirodne i kulturne baštine već će se inicijative usmjeriti na jačanje saradnje sa specialistima, studentima, naučnim, stručnim i profesionalnim organizacijama kao i sa institucijama. U narednom petogodišnjem periodu planira se da se određeni broj prioriteta aktivnosti sprovede kroz direktno finansiranje (angažovanje stručnjaka), dok će se većina aktivnosti sprovesti u saradnji sa kompetentnim institucijama/donatorima. Sa navedenim u vezi Park će, u okviru svojih mogućnosti, doprinijeti i inicirati realizaciju ovakvih programa i vršiti koordinaciju aktivnosti na nivou Parka. Prioritetna staništa za kontinuirani monitoring će biti izabrana iz različitih ekosistema i materijalne i nematerijalne baštine, uspostavljajući po prvi put u Parku sistem internog stručnog monitoringa (pored fizičkog) kojeg treba razvijati u narednom periodu. Posebna pažnja biće posvećena sprečavanju zagađenju rijeke Tare.

Posebna pažnja biće posvećena jačanju saradnje sa Upravom za šume kako bi se zajednički vršile aktivnosti zaštite prirode (šumarstvo i lovstvo) kao i Ministarstvom kulture u dijelu materijalne i nematerijalne kulturne baštine (na koju je u narednom periodu potrebno staviti poseban akcenat). Park prirode će podržati<sup>13</sup> sve inicijative iz oblasti zaštite prirodne i kulturne baštine koje budu upućene, a u skladu sa ciljevima plana upravljanja.

---

<sup>12</sup> Stručnost i kompleksnost tema prevazilaze mogućnosti jednog zaposlenog zajedno sa ograničenim finansijama na raspolaganju

<sup>13</sup> U mjeri dostupnih ljudskih i finansijskih kapaciteta

Tema P:		Zaštita prirodne i kulturne baštine							
Pod-tema:		Livadska staništa i krš							
Kod	Aktivnost	Pokazatelj:	Saradnici	2021	2022	2023	2024	2025	Procjenjena Sredstva €):
P1	Nastaviti inventarizaciju i ažuriranje baze podataka o N2000 biljnim staništima i vrstama (u vezi sa K12)	Baza dopunjena sa najmanje 200 unosa godišnje iz literaturnih izvora (rezultata drugih projekata/aktivnosti koje ne inicira Park)	Zaposleni						0
P2	Odrediti prioritete za zaštitu i izraditi akcijske planove zaštite i monitoringa u skladu sa kapacitetima upravljača	Spoljni saradnik angažovan; Na osnovu analize sadržaja baze podataka određeni prioriteti za zaštitu i dalje prikupljanje podataka; Izrađena najmanje 3 plana zaštite i monitoringa prioriternih vrsta	Spoljni saradnik-botaničar						3000
P3	Iniciranje daljeg sistemskog istraživanja flore područja na osnovu postavljenih prioriteta (vidi P2)	<ul style="list-style-type: none"> <li>➤ Baza podataka popunjena rezultatima internog istraživanja baziranog na prioritetima i nedostajućim podacima u bazi podataka pParka sa najmanje 100 novih unosa godišnje</li> <li>➤ Broj podržanih individualnih naučnih istraživanja /skupova u cilju dobijanja nedostajućih naučnih podataka</li> </ul>	Spoljni saradnik - botaničar  Individualni istraživač						2000*4 500*4 10000
P4	Monitoring i zaštita prioriternih vrsta i staništa u skladu sa planovima monitoringa	<ul style="list-style-type: none"> <li>➤ Obuka zaposlenih</li> <li>➤ -određeni parametri monitoringa kojeg mogu sprovesti zaposleni</li> <li>➤ Sprovođenje mjere fizičko-tehničke zaštite (table upozorenja, ograde i sl.)</li> <li>➤ Inventarizacija izvještaja</li> </ul>	Zaposleni						0
P5	Nastaviti monitoring i očuvanje stabala tise ( <i>Taxus Baccata</i> )	<ul style="list-style-type: none"> <li>➤ Evidentirati lokacije i obilaziti ih jednom godišnje</li> <li>➤ Postaviti info table na pristupačnim mjestima da se radi o zaštićenoj vrsti i zabranjenim aktivnostima</li> </ul>	Zaposleni						0
Pod-tema:		Vodena staništa							

P6	Nastaviti inventarizaciju i ažuriranje baze podataka o N2000 vodenim staništima i vrstama (u vezi sa K12)	<ul style="list-style-type: none"> <li>➤ Baza dopunjena sa najmanje 200 unosa godišnje iz literaturnih izvora (rezultata drugih projekata/aktivnosti koje ne inicira Park</li> <li>➤ Broj podržanih individualnih naučnih istraživanja /skupova u cilju dobijanja nedostajućih naučnih podataka</li> </ul>	Zaposleni							0
P7	Odrediti prioritete za zaštitu i izraditi akcijske planove zaštite i monitoringa u skladu sa kapacitetima upravljača	<ul style="list-style-type: none"> <li>➤ Spoljni saradnik angažovan</li> <li>➤ Na osnovu analize sadržaja baze podataka određeni prioriteti za zaštitu i dalje prikupljanje podataka</li> <li>➤ Izrađena najmanje 2 plana zaštite i monitoringa prioriternih vrsta</li> </ul>	Spoljni saradnik							3000
P8	Sprovođenje akcionih planova i monitoringa prioriternih vrsta/staništa (u skladu sa P6)	2 plana monitoringa se sprovode kontinuirano; Rezultati predstavljeni u godišnjim izvještajima o realizaciji plana	Spoljni saradnik Zaposleni							2000
P9	Jačanje saradnje sa lokalnom zajednicom i ribolovcima kao i podizanje svijesti o značaju zaštite	Obuka ribolovaca lokalnog ribolovačkog društva „Bajo Pivljanin“ o održivom ribarstvu sprovedena jednom godišnje;  Oznake i info table postavljene na Trnovačkom i Stabanskom jezeru kao i na rijeci Tari o dozvoljenim i nedozvoljenim aktivnostima	Zaposleni							0
P10	Monitoring ribolovaca posebno na ribolovnim vode u prostoru Parka	Broj intervencija nadzornika (ribočuvara) Parka za godinu dana; Broj izdatih dozvola	MPPR Udruženje ribolovaca Zaposleni							0
P11	U saradnji sa lokalnim ribolovačkim udruženjem učestvovati u poribljavanju Pivskog jezera	Kg mlađi iskorišćene za poribljavanje								3*500 1500
P12	Utvrđiti stanje populacije planinskog mrmoljka ( <i>Mesotriton alpestris</i> ) u Trnovačkom i Velikom Stabanskom jezeru	Utvrđeno stanje Definisane mjere za poboljšanje stanja i zaštitu	Spoljni saradnik, Naučna institucija							3000
P13	Smanjiti uticaj otpadnih voda i otpada iz turističke privrede na kvalitet vode rijeke Tare i Martinjskog potoka	<ul style="list-style-type: none"> <li>➤ Angažovati spoljnog saradnika</li> <li>➤ Procijeniti uticaj turističke privrede na kvalitet vode rijeke Tare (prvenstveno na lokacijama sa izraženim turističkim pritiskom) kao i Mratinjskog potoka</li> </ul>	Spoljni saradnik, Zaposleni							30000



P19	Inicirati izradu sanacionog plana za opožareni prostor i pomoći realizaciju	<ul style="list-style-type: none"> <li>➤ U saradnji sa Upravom za šume pomoći sanaciju opožarenih lokaliteta</li> <li>➤ Izgradnja kaptaže u mjestu Graba za potrebe gašenja šumskih požara u Borju</li> <li>➤ Izvještaj o aktivnostima dati u godišnjem izvještaju o sprovođenju plana upravljanja</li> <li>➤</li> </ul>	Uprava za šume Park prirode						4000
P20	Praćenje i utvrđivanje brojnosti divljači na prostoru Parka (uključujući livadska staništa I krš)	<ul style="list-style-type: none"> <li>➤ U saradnji sa Upravom za šume i lovačkim organizacijama inicirati praćenje i utvrditi brojnost divljači u skladu sa važećom metodologijom (Pravilnik o metodologiji za utvrđivanje I praćenje brojnog stanja divljači)</li> </ul>	Uprava za šume Lovačko udruženje Zaposleni						2000
P21	Praćenje zaštićene i ugrožene vrste Velikog tetrijeba (Tetrao urogalus) i surog orla (Aquila chrysetos).	<ul style="list-style-type: none"> <li>➤ Izraditi protokol monitoringa za tetrijeba i surog orla</li> <li>➤ Sprovesti praćenje u skladu sa protokolom</li> <li>➤ Godišnji izvještaj o sprovođenju plana upravljanja</li> </ul>	Zaposleni Spoljni saradnik CZIP						5*500 2500
P22	Stvaranje arboretuma na lokaciji Odrag	<ul style="list-style-type: none"> <li>➤ Broj sadnica šumskih jedinki koje su karakteristične za prostor Parka, sa ciljem uspostavljanja svojevrsnog arboretuma.</li> </ul>	zaposleni						0
<b>Pod-tema</b>	<b>Geonasljeđe</b>								
P22	Održavati bazu objekata geonasledja i relevantnih informacija (u vezi sa K12)	Prikupljanje informacija iz literaturnih izvoda Inventar pećina i jama kompletan Baza ima 100 novih unosa u toku godine	Zaposleni						0
P23	Inicirati i podržati istraživanja geonasleđa u saradnji sa istraživačkim institucijama	Podržati i pomoći inicijative istraživača ili njihovih institucija u cilju dobijanja podataka Najmanje 5 inicijativa podržano	Spoljni saradnik zaposleni						10000
<b>Pod tema</b>	<b>Kulturno nasleđe</b>								
P24	Unaprijeđenje kataloga kulturnog materijalnog i nematerijalnog nasleđa Parka prirode (u vezi sa K12)	Interni katalozi objekata materijalne i nematerijalne baštine unaprijeđene (informacije, lokacija, fotografije, vlasnik, detaljne informacije) sa najmanje 50 unosa po godini	Zaposleni						0
P25	Podržavati inicijative za revitalizaciju materijalne kulturne baštine u granicama parka	<ul style="list-style-type: none"> <li>➤ Park prirode je učestvovao u istraživanju ili obnovi najmanje 3 objekta materijalne kulturne baštine (izuzev P26)</li> </ul>	Uprava za kulturna dobra Ministarstvo kulture						9000





## TEMA **T**: TURIZAM I PODRŠKA LOKALNOJ ZAJEDNICI SA AKCIONIM PLANOM

Park će nastaviti da jača sistem upravljanja turističkom ponudom kroz prilagođavanje trendovima i potrebama turista. U tom smislu, neophodno je pripremiti plan razvoja turizma u opštini Plužine u narednom petogodišnjem periodu koji će dati niz smjernica za prilagođavanje turističkih proizvoda, ponude ili/i marketing strategije. Potrebno je raditi na diversifikaciji turističke ponude i povećanju broja noćenja stranih i domaćih posjetilaca. Neophodno je prikupiti više povratnih informacija od turista u odnosu na turističke usluge koje se pružaju u Parku prirode. Fokus će i dalje biti na unaprijeđenju turističke infrastrukture kao i na redefinisane modela/ponude koju pruža Park prirode (npr. u Spomen domu u Crkvičkom Polju ili u pogledu riječnog transporta). Promotivne aktivnosti i razmjena informacija će se nastaviti sa implementacijom inovativnih rješenja (npr. QR kodovi, GIS mape) koja će dalje unaprijediti mogućnost informisanja posjetilaca. Saradnja sa lokalnim stanovništvom biće u fokusu rada Parka prirode u cilju prihvatanja Parka prirode kao najvažnijeg partnera i prvu adresu za pomoć po pitanjima gdje Park može da pomogne. U tom smislu potrebno je razmotriti sistematizovanje radnog mjesta za jendog zaposlenog/nu koji/ja će se dominantno i kontinuirano baviti pitanjima saradnje sa lokalnom zajednicom. Procijenice se dometi, potrebe i mogućnosti jačanja ekonomske baze lokalnog stanovništva kroz pružanja usluga vezanih za turizam. Biće data podrška za unaprijeđenje znanja/vještina u oblastima/aktivnostima koji imaju najveći sinergistički efekat.

<b>Tema T:</b>	<b>Turizam i podrška lokalnoj zajednici</b>								
<b>Pod tema</b>	<b>Upravljanje turizmom</b>								
Kod	Aktivnost	Pokazatelj:	Saradnici	2021	2022	2023	2024	2025	Procijenjena Sredstva (€):
T1	U okviru Parka prati se razvoj i unapređuje turizma u Parku i na teritoriji opštine Plužinekoja nije u sastavu Parka	<ul style="list-style-type: none"> <li>➤ Vode se detaljne evidencije o postojećim i planiranim: turističkim domaćinstvima, bungalovima, individualnim poljoprivrednim proizvođačima, ponuđačima smještaja, ugostiteljskim objektima i kampovima</li> <li>➤ Prati se i istražuje trend i struktura posjetilaca kao i regionalna/globalna turistička potražnja</li> </ul>	Zaposleni						0



T7	Posjetiocima je obezbjedjena sigurnost u granicama Parka	<ul style="list-style-type: none"> <li>➤ Sastanci prije turističke sezone sa ponuđačima usluga, MUP-om, gorskom službom spašavanja i direktoratom za vanredne situacije o koordinisanim mjerama za osiguranje sigurnosti posjetilaca</li> <li>➤ Implementacija sporazuma o saradnji iz oblasti zaštite i spašavanja</li> <li>➤ Broj sastanaka, radionica i treninga na temu zaštite i spašavanja</li> </ul>	Park prirode MUP Rafteri Gorska služba spašavanja							0
<b>Pod-tema:</b>	<b>Unaprijeđenje opšte i turističke infrastrukture</b>									
T8	Info centri Parka pružaju kompletnu i detaljnu informaciju turistima o smještaju i mogućnostima višednevnih aktivnosti kao i o prirodnim i kulturnim vrijednostima Parka i teritorije Opštine	<ul style="list-style-type: none"> <li>➤ Info centri u upravnoj zgradi Parka i vizitorskom centru na Šćepan polju u potpunosti opremljeni</li> <li>➤ Broj turista koji posjete vizitor centre u sezoni</li> </ul>	Zaposleni							5000
T9	Suvenirnice sa specifičnim suvenirima za područje opštine Plužine i Parka su dobro snadbjevene i posjećene	<ul style="list-style-type: none"> <li>➤ Suvenirnice su dobro opremljene sa minimum 30 % suvenira Prihodi suvenirnica rastu 20 % svake godine</li> <li>➤ Svake godine raspisuje se poziv za otkup lokalnih suvenira (po definisanoj cijeni) od lokalnog stanovništva</li> </ul>	Zaposleni							20000
T10	Uspostavljena je dobra putna infrastruktura koja omogućava lokalnom stanovništvu i posjetiocima kvalitetniju komunikaciju kroz prostor Parka	<ul style="list-style-type: none"> <li>➤ Na osnovu konsultacija sa lokalnom zajednicom, interesa poljoprivrednih i turističkih domaćinstava i privrednih subjekata Park predlaže prioritete za rekonstrukciju/izgradnju puteva Skupštini opštine Plužine</li> <li>➤ Pri definisanju prioriteta posebno se vodi računa o razvoju turizma i poboljšanju životnog standarda u Parku</li> <li>➤ Inicirati izgradnju obilaznice oko graničnog prelaza Šćepan Polje u pravcu Crkvičkog Polja kako bi se osigurala neometana komunikacija lokalnog stanovništva i posjetilaca Parka</li> <li>➤ Učestvovati u rekonstrukciji puta do Malog Stabanjkog jezera</li> <li>➤ Rekonstruisati put Šćepan Polje- Crkvičko Polje i Trsa –Nedajno kao jedne od najvažnijih komunikacija u Parku</li> </ul>	Opština Plužine, Park prirode							100000



T16	Izgradnja vodenice i mosta na Čokovom Vrelu	<ul style="list-style-type: none"> <li>➤ Pripremne aktivnosti sprovedene</li> <li>➤ Dokumentacija kompletirana</li> <li>➤ Ugovaranje i izgradnja</li> </ul>	Spoljni Saradnik, Zaposleni						80 000
T17	Analiza iskorišćenosti smještajnih kapaciteta u spomen domu u Crkvičkom polju	<ul style="list-style-type: none"> <li>➤ analiza iskorišćenosti kapaciteta</li> <li>➤ predlozi za povećanje iskorišćenosti ponuđeni uključujući i investicije i-ili promjenu cjenovne strategije (značajan popust na cijene smještaja za višednevni boravak i sl.)</li> <li>➤ povećanje je broja noćenja za 10 % svake godine.</li> </ul>	Zaposleni						0
T18	Održavanje higijene i reda u Parku	<ul style="list-style-type: none"> <li>➤ Ambijentalna higijena se redovno održava i ne postoje žalbe upućene upravi Parka</li> <li>➤ Aktivnosti u cilju poštovanja uredbe o unutrašnjem redu u Parku prirode se redovno sprovode</li> <li>➤ Broj žalbi na godišnjem nivou</li> </ul>	Zaposleni						0
<b>Pod-tema</b>	<b>Turistička promocija</b>								
T19	Sprovođenje promotivnih aktivnosti	<ul style="list-style-type: none"> <li>➤ Konstantno sprovođenje promotivnih aktivnosti putem prezentacija na sajmovima, web sajta, socijalnih mreža, gostovanja na TV i radio stanicama, novinskih članaka i sl.</li> <li>➤ Evidencija o gostovanjima kreirana sa medija klipping-om u bazi podataka.</li> <li>➤ Izveštaj o aktivnostima sumarno prikazan u godišnjem izvještaju o implementaciji plana upravljanja</li> </ul>	Zaposleni						0
T20	Održavati Web site, naloge na socijalnim medijima i omogućiti I druge modele komunikacije sa posjetiocima	<ul style="list-style-type: none"> <li>➤ Web site se ažurira novim podacima najmanje dva puta mjesečno i ima 1000 jedinstvenih posjeta dnevno a društvene grupe najmanje 3 posta nedjeljno</li> <li>➤ Ugovaranje i izrada mobilne aplikacije</li> <li>➤ Dvosmjerna komunikacija na web sajtu omogućena u formi komentara i glasanja</li> <li>➤ Web sajt unaprijeđen sa funkcijom digitalnog vodiča. Na lokacijama postavljeni QR kodovi koji direktno vode na informativni tekst na sajtu i odgovarajući audio snimak.</li> </ul>	Zaposleni Spoljni saradnik						5000

T21	Osmisliti školske programe za posjetu Parku prirode, predložiti školama iz drugih Opština i realizovati.	<ul style="list-style-type: none"> <li>➤ Program izradjen. Broj škola kontaktiranih sa ponudom. Broj realizovanih programa</li> </ul>	Zaposleni							0	
T22	Organizovanje manifestacija	<ul style="list-style-type: none"> <li>➤ Izrada godišnjih programa manifestacija</li> <li>➤ Sprovođenje najmanje 5 manifestacija godišnje</li> <li>➤ Izveštaj o efikasnosti (broj učesnika i posjetilaca) dat u godišnjem izvještaju o realizaciji Plana upravljanja</li> </ul>	Zaposleni							5 x 5000 25000	153
T23	Podržavati i promovisati druge naučne, kulturne i sportske skupove u Parku prirode	Broj, naziv i organizator skupova u Parku prirode dati u godišnjem izvještaju o implementaciji Plana upravljanja	Zaposleni							5000	
<b>Pod-tema</b>	<b>Saradnja sa lokalnom zajednicom</b>										
T24	Park vodi evidenciju o svim individualnim poljoprivrednim proizvođačima i potencijalnim turističkim ponuđačima u Parku prirode i stara se o unaprijeđenju lokalne ekonomije	<ul style="list-style-type: none"> <li>➤ U svakom pojedinačnom slučaju (domaćinstvu) utvrđuju se turistički potencijali individualnih domaćinstva (posjeta svakom domaćinstvu u Parku sa intervjuom)</li> <li>➤ Posebni predmet interesovanja su domaćinstva koja izdižu na katune</li> <li>➤ Prati se stanje turističke ponude individualnih ponudjača i problemi</li> <li>➤ Obezbjedjuje se da se iskustva individualnih turističkih ponudjača podjele sa ostalim individualnim poljoprivrednim ponuđačima putem direktnog razgovora ii sastanaka</li> <li>➤ Kreira se jedinstvena ponuda etno-turizma zasnovana na mreži individualnih ponudjača</li> <li>➤ Nude se usluge domaćinstava kroz kanale promocije Parka prirode</li> <li>➤ 100% domaćinstava u Parku prirode je intervjuisano, inventarisano i kategorisano te su procijenjeni potencijali za saradnju sa aktivnostima u Parku kao i ekonomski uticaj Parka prirode na domaćinstvo</li> </ul>	Zaposleni Lokalna zajednica							0	

T25	Realizovanje marketing strategije sa akcionim planom „Skrivena sela Pive“	<ul style="list-style-type: none"> <li>➤ Sprovesti aktivnosti</li> <li>➤ Broj gostiju u ciljanim domaćinstvima raste za 10 % svake godine</li> </ul>	Zaposleni Lokalno stanovništvo						4000
T26	Uspostaviti metodološki okvir za praćenje društvenog i ekonomskog uticaja Parka prirode na lokalno stanovništvo.	<ul style="list-style-type: none"> <li>➤ Na osnovu kataloga domaćinstava načiniti metodologiju za procjenu ekonomskog uticaja Parka prirode na lokalno stanovništvo i trendove</li> <li>➤ Prikazati metodologiju a kasnije i rezultate u izvještajima o implementaciji godišnjeg plana upravljanja</li> </ul>	Zaposleni Lokalno stanovništvo						0
T27	Obezbjediti potpunu informisanost lokalnog stanovništva i mogućnost razmjene mišljenja na sve procese i aktivnosti koje sprovodi Park	<ul style="list-style-type: none"> <li>➤ Definisan model koji omogućava lokalnom stanovništvu da bude kompletno informisani kao i da se aktivno uključe sa predlozima, mišljenjima u sve procese upravljanja Parkom (informisanje predstavnika mjesnih zajednica, putem pošte, sredstava informisanja i sl.)</li> <li>➤ Sprovedena anketa 2024.godine pokazuje da više od 80 % domaćinstava razumije i u potpunosti je informisana o funkciji Parka prirode</li> </ul>	Zaposleni Lokalno stanovništvo Opština Plužine						0
T28	Prikupiti i evidentirati podatke o značaju i funkciji službe zaštite za društvo	<ul style="list-style-type: none"> <li>➤ Broj angažovanih zaposlenih i broj intervencija u saradnji sa lokalnim stanovništvom (Lokalizovanje požara, pružanje pomoći lokalnom stanovništvu, asistencije u slučajevima vanrednih situaciji i sl.)</li> </ul>	Zaposleni						0
T29	Jačanje kapaciteta i ekonomske baze lokalne zajednice	<ul style="list-style-type: none"> <li>➤ Za domaćinstva koja imaju turistički potencijal vrši se obuka, njihova ponuda se uključuje u ponudu Parka i pruža im se pomoć u promociji</li> <li>➤ Obuka se vrši i za zanimanja koja mogu biti izvor stalnog prihoda za domaćinstva u Parku (skiperi, proizvođači određene hrane, rukotvorina, branje plodova, brendiranje, sertifikacija proizvoda, organska proizvodnja i sl.)</li> <li>➤ Najmanje jedna tematska obuka godišnje sprovedena</li> </ul>	Zaposleni Lokalno stanovništvo						5000

## LITERATURA:

- Centar za zaštitu i proučavanje ptica Crne Gore (CZIP), (2019). Projekat BEAR in Mind", IPA CBC CG. BIH, EU
- Dinko, Perišić (2017). Priručnik za otvoreno i transparentno upravljanje zaštićenim prirodnim područjima, Udruga za zaštitu prirode i okoliša Zeleni Osjek, Grafika, Osjek
- Dražen, Božović, Doc.dr (2020). Studija o rizicima u parku prirode "Piva", kanjonu rijeke Tare i Nacionalnom parku "Sutjeska. Projekat "Triam, Adrenalin i Rafting Avantura (T.A.R.A), IPA CBC MNE-BiH, EU, 2020.
- Feilden, Bernard M. Rome (1985) Manual for the management of World Cultural Heritage site, ICCROM, 1985. 182 p. (eng). Incl. bibli
- Green Home (2020). Marketing strategija i Akcioni plan za novi turistički proizvod "Skrivena sela Pive"
- Kerr, J.S. (1996). The Conservation Plan: a guide to the preparation of conservation plans for places of European cultural significance. The National Trust, Australia.
- Linn, R.M. (1977). Introduction to Master Planning. PARKS 1(1).
- Lipscombe, N.R. (1987). Park Management Planning: A guide to the writing of Management Plans. Johnstone Centres of Parks and Recreation, Australia.
- Marlon, Flores; Vladimir, Obradović (2015). Vodič za finansiranje zaštićenih područja, Kancelarija Programa Ujedinjenih nacija za razvoj (UNDP) u Srbiji, Publikum, Beograd.
- Ministarstvo zaštite okoliša i energetike i Hrvatska agencija za okoliš i prirodu (2018) Smjernice za planiranje upravljanja zaštićenim područjima i/ili područjima ekološke mreže. UNDP, Hrvatska.
- Opština Plužine (2020) Strateški plan razvoja Opštine Plužine 2020-2025
- Park prirode Piva (2017). Izvještaj o realizaciji plana upravljanja za 2016. godinu
- Park prirode Piva (2017). Plan upravljanja za 2017. godinu
- Park prirode Piva (2018). Izvještaj o realizaciji plana upravljanja za 2017. godinu
- Park prirode Piva (2018). Plan upravljanja za 2018. godinu
- Park prirode Piva (2019). Izvještaj o realizaciji plana upravljanja za 2018. godinu
- Park prirode Piva (2019). Plan upravljanja za 2019. godinu
- Park prirode Piva (2020). Izvještaj o realizaciji plana upravljanja za 2019. godinu
- Park prirode Piva (2020). Plan upravljanja za 2020. godinu
- Regionalni park Piva (2016). Plan upravljanja regionalnim parkom Pive (2016-2020)
- Regionalni park Piva (2016). Plan upravljanja za 2016.godinu



- Thomas, Lee and Middleton, Julie, (2003). Guidelines for Management Planning of Protected Areas. IUCN Gland, Switzerland and Cambridge, UK. ix + 79pp.
- UNESCO Principal Regional Office for Asia and the Pacific (1999). Geographical Information Systems (GIS) and cultural resource management: a manual for heritage managers. Box, Paul. c. Bangkok, UNESCO, 1999. 216 p
- Website: [parkpiva.org](http://parkpiva.org), Više pristupa tokom 2020.godine
- Zavita savetovanje d.o.o (2013). Plan Korišćenja resursa rijeke Tare za rafting i Kajak, UNDP, Crna GoraZavita, svetovanje, d.o.o.